



Výroční zpráva 2014



Obsah

Zoologické oddělení	3
Činnost zoologického oddělení	4
Činnost zoologického oddělení — úseky exotárium a zimoviště	7
Činnost zoologického oddělení — horní úsek	10
Veterinární péče	12
Péče o handicapované živočichy	14
Projekt Pesisir Balikpapan v roce 2014	17
Činnost Centra pro zvířata v nouzi	21
Stavy zvířat k 31. 12. 2014	23
Odchovy	35
Ekonomické oddělení	37
Činnost ekonomického oddělení	38
Provozně-technické oddělení	41
Činnost provozně-technického oddělení	42
Oddělení marketingu, propagace a vzdělávání	48
Činnost oddělení marketingu, propagace a vzdělávání	49
Adopce a patronství zvířat, finanční dary, reklama	57
Personální obsazení	62
Údaje o zoo	64

**Zoologické
oddělení**



Činnost zoologického oddělení

Ing. Petra Padalíková

V porovnání s rokem 2013 došlo k poklesu celkového počtu chovaných taxonů. K 31. 12. 2014 naše zoo chovala celkem 216 druhů zvířat. Počet držných jedinců se také snížil – ke konci roku jsme chovali celkem 1156 kusů zvířat. V rámci mezinárodní spolupráce naše zoo participovala ve 36 Evropských záchranných programech (EEP) a chovala 16 druhů, pro něž je vedena Evropská plemenná kniha. V letošním roce se rozmnožilo celkem 43 druhů zvířat.

Zoologické oddělení prošlo reorganizačními změnami. Vedoucí zoologického oddělení se stala ředitelka zoo. Byla zrušena pozice registrátora a provoz byl rozdělen na tři samostatné úseky.

Úsek chovu šelem, starosvětských primátů, orangutanů, ploutvonožců a slonů

Multidruhové společenství vodního ptactva v dolní části zoo (úsek ploutvonožců) jsme doplnili o dva páry bernešek rudokrkých (*Branta ruficollis*) – **foto 1** a čírku bajkalskou (*Anas formosa*). Letošní hnízdní sezona se však u našich vrubozobých nezdařila. Vylíhnutá mláďata kachniček mandarínských (*Aix galericulata*) padla za oběť predaci. Samice morčáka bílého (*Mergus albellus*) poprvé úspěšně vylíhla dvě mláďata. Preventivně jsme je s matkou přesunuli do vnitřní ubikace. Bohužel, samice se zde necítila komfortně, mláďata řádně nezahřívala a ta během několika dnů uhynula. Jediným spolehlivým řešením tohoto nepříznivého stavu je zasíťování celého výběhu vodních ptáků.

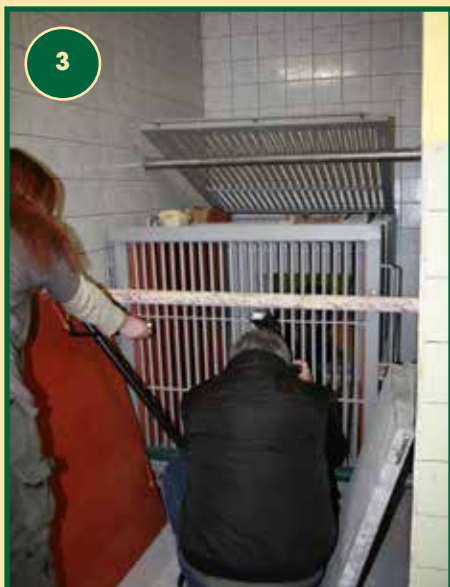
V pavilonu starosvětských primátů se rozmnožily dvě ze tří samic guerezy plášťkové (*Colobus guereza*) a odrostlé mládě – samičku Sally – jsme odeslali do polské Zoo Zamosc. Skupina mandrilů rýholících



(*Mandrillus sphinx*) v letošním roce prošla nutnou redukcí, celkem čtyři odrostlá mláďata byla umístěna do dvou čínských zoo. Dlouho očekávaný úspěch jsme zaznamenali u hulmanů jávských (*Trachypitecus a. auratus*). Doposud se ani jedné ze samic nepodařilo odchovat jediné mládě. V letošním roce se odchov povedl nejmladší samici Happy (**foto 2**). Klíčem k úspěchu bylo její oddělení od zbytku skupiny. U minulých neúspěšných odchovů jsme vždy pozorovali, jak se ostatní členové skupiny snaží

mláďate zmocnit, což narušovalo vytvoření intenzivního pouta mezi ním a matkou. Mládě následně hynulo na podchlazení, zhmožděnině či nedostatečné sání. Ve skupině makaků kápočných (*Macaca radiata*) se narodilo první mládě po samci Chapovi, kterého jsme před dvěma lety získali z německé soukromé zoo v Jockdorfu. Chovatelský úspěch v podobě odchovaného samce jsme zaznamenali i u kočkodanů Brazzových (*Cercopithecus neglectus*), rodinu zároveň opustila již pětiletá Raha.





U gibbonů bělolících (*Nomascus leucogenys*) odešel na doporučení koordinátora mladý samec do Zoo Lyon, matka Fea prozatím zůstává sama, neboť momentálně není k dispozici samec v podobném věku.

Žádné změny neproběhly u našich orangutanů bornejských (*Pongo pygmaeus*). Mladý samec Budi bude muset v brzké době naši zoo opustit. Na konci roku jsme zaznamenali jeho první vážné konflikty s rodiči. Orangutanům jsme proto zpřístupnili ložnice i v denních hodinách, aby měli více prostoru. Zároveň jsme započali s výcvikem Budiho na nástup do přepravní bedny **(foto 3)**.

Po loňském úhynu samce vlka hřivnatého (*Chrysocyon brachyurus*) jsme naši starou samici Consuelu přesunuli do sousedního výběhu. Uvolněná expozice se stala domovem nového druhu psovitých šelem – šakalů čabrákových (*Canis mesomelas*). Chovný pár s odrostlým mládětem jsme získali ze Zoo Olomouc, která se rozhodla dočasně ukončit chov tohoto zajímavého druhu. Šakali měli zpočátku problémy s adaptací na nový výběh, neboť v Olomouci pobývali v jehličnatém lese. Po dvou měsících se ale podmínkám zcela přizpůsobili a ztratili plachost.

Tradičně se rozmnožily obě samice muntžaků malých (*Muntiacus r. reevesi*). Dva loňské samce jsme na zkoušku umístili do výběhu vodního ptactva, aby zde spásali travní

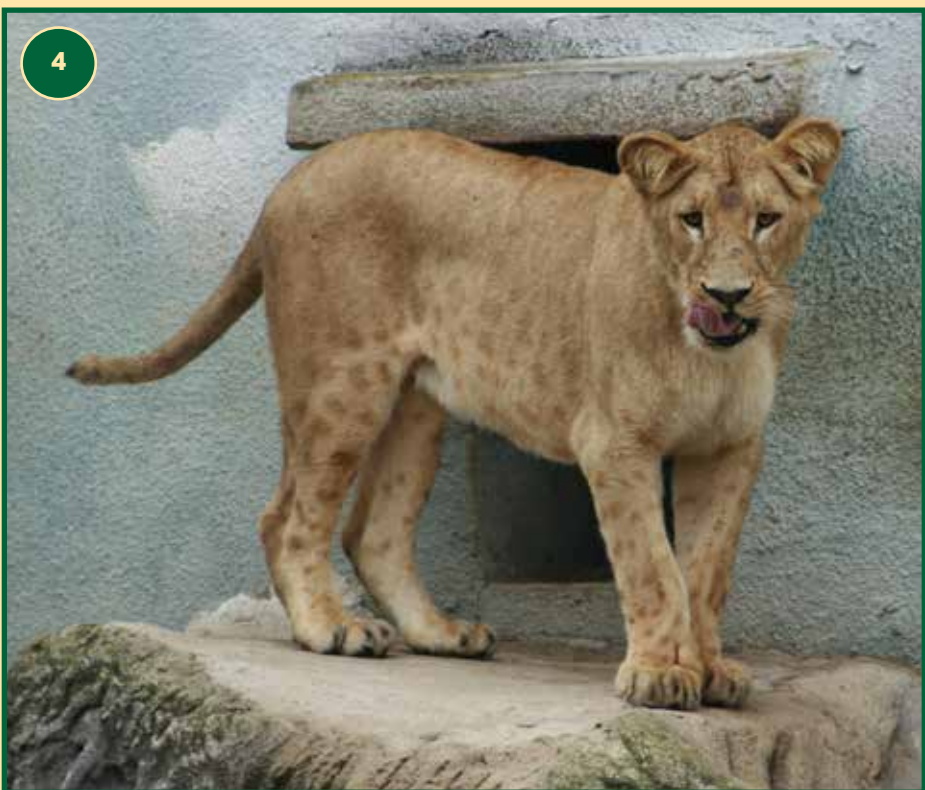
porost. Toto řešení se však neosvědčilo, samci rušili hnízdicí kachny.

V pavilonu šelem změny nastaly u lvů konžských (*Panthera leo bleyenberghi*). K sourozeneckému páru jsme v letošním roce přivezli relativně nepříbuznou mladou lvici ze Zoo Lisabon, narozenou v roce 2012 **(foto 4)**. Důvodem tohoto kroku byl požadavek chovat lvy ve větší skupině, popřípadě výhledově nechat novou samici rozmnožit. Vzhledem k nízkému věku samice však spojování proběhne až na jaře 2015. Zvířata mají zatím kontakt přes zamřížovaný otvor mezi vnitřními ubikacemi.

V lednu naši zoo opustil samec tygra malajského (*Panthera tigris jacksoni*) Kawi, který k nám byl v loňském roce přesunut v souvislosti s povodňovou pomocí Zoo Praha. Jedná se o jediného nepříbuzného tygra v reprodukčním věku ke zbytku evropské populace. Pobyť Kawiho jsme proto chtěli využít k případnému pokusu o spojení s naší samicí. Kawiho však provází pověst zabijáka samic a i v naší zoo se k samici přes kontaktní mříž nechoval vstřícně. K přímému spojení zvířat jsme tedy nepřistoupili. V letošním roce jsme intenzivně pracovali s oběma samicemi geparda (*Acinonyx j. jubatus*). Noe-

mi, která k nám přišla v loňském roce ze Hilvarenbeeku, Hobbita odmítala. Velkého úspěchu jsme dosáhli se samicí Sunou. Ta u nás pobývá již druhým rokem a veškeré dosavadní pokusy o spojení s Hobbitem byly neúspěšné. Letošní jaro přineslo dlouho očekávanou změnu, poprvé jsme zaznamenali úspěšné páření. V půlce březosti jsme provedli kontrolní sonografické vyšetření, které březost potvrdilo. Dne 19. června došlo k porodu. Bohužel, narodilo se pouze jedno mládě, takže jsme odchovu nedávali mnoho nadějí, neboť jediné mládě nestimuluje mléčnou žlázu samice dostatečně. Suna s mládětem pobývala v porodní ohrádce a jevila o ně velký zájem. Na záběrech z kamerového systému bylo patrné, že je mládě stále spojeno pupeční šňůrou s placentou. Ani jednou jsme však nepozorovali sání. Druhý den již mládě výrazně zesláblo. Podařilo se nám využít krátké nepřítomnosti samice a mláděti odstříhnout pupeční šňůru. Třetí den mládě uhynulo. Do konce roku jsme Sunu ještě jednou spojili s Hobbitem, ale k páření tentokrát nedošlo. Další pokusy odsouváme na jaro příštího roku.

V letošním roce jsme konečně našli umístění pro mladého samce



levharta obláčkového (*Neofelis nebulosa*) Rakhina. Samec pobýval v provizorní ubikaci a v dubnu jsme se s kolegy ze Zoo Děčín domluvili na přesunu. Chovný pár jsme opět spojili a v noci z 15. na 16. července samice porodila celkem 4 mláďata, která i úspěšně odchovala **(foto 5)**. Dle informace od koordinátora se v historii EEP odchov čtyřčat zdařil pouze čtyřikrát.

Novými obyvateli pavilonu šelem se staly surikaty (*Suricata suricatta*). Tři samci ze Zoo Olomouc a dvě samice ze Zoo Jihlava osídlili nově zbudovanou expozici v blízkosti výběhu lvů. Do konce roku jsme zaznamenali hned tři vrhy mláďat.

Po dvouletém čekání nám koordinátor našel umístění pro mláďe kočky slaništní (*Leopardus geoffroyi*). Samička byla ke konci roku odeslána k chovateli do Velké Británie. I nadále však máme pozastavenou reprodukci chovného páru.

Smutnou událostí byla ztráta samce lachtana tmavého (*Zalophus californianus*) Moritze. Moritz již delší dobu trpěl chronickým onemocněním zažívacího traktu. V posledních týdnech konce roku se toto onemocnění dostalo do konečného stadia projevujícího se vážnými trávicími problémy (zvracení, průjem, nechutenství), které se nedařilo léčbou odstranit. Došlo k výrazné ztrátě hmotnosti a celkovému oslabení organismu. Rozhodli jsme se zkrátit jeho utrpení a přistoupili k eutanazii. Následnou pitvou byla zjištěna vředová choroba žaludku a zánět slinivky a střev. V žaludku byl také nalezen fyto bezoár, který způsoboval jeho omezenou průchodnost. Pitva tak potvrdila, že Moritzovy zdravotní problémy byly natolik závažné, že se neslučovaly se životem.

V závěru roku jsme se potýkali s problémy u našich slonic slona indického (*Elephas maximus*). Dlouhodobé harmonické soužití



vystřídaly šarvátky, jejichž příčinou je patrně boj o dominanci. Při těchto bojích si Delhi zlomila kel **(foto 6)** a Kala utrpěla četné tržné rány a zhmožděny. Delhi se také v průběhu roku podrobila dalšímu sonografickému vyšetření s překvapivým výsledkem – tekutina

v děloze, s níž bojujeme od porodu v roce 2004, se vstřebala a na vaječnicku byl nalezen zrající folikul. V rámci odborné činnosti se zooložka zúčastnila jednání odborných komisí UCSZOO pro primáty a kočkovité šelmy v Zoo Praha.

Činnost zoologického oddělení — úseky exotárium a zimoviště

Mgr. Martina Kocábková



Největší změna se udála v souvislosti s výstavbou nové expozice pro lemury kata. Tento atraktivní druh primáta se začátkem dubna přestěhoval do nového výběhu situovaného pod restaurací Koli-ba. Skupina se původně skládala z chovného samce a dvou chovných samic s různě starými mláďaty, nicméně stejně jako v předchozím roce v ní probíhaly vážné třenicе. Tento stav se ukázal jako již déle neudržitelný, a skupina musela být v závislosti na příbuzenských vztazích rozdělena na dvě. Ke konci roku nás tedy opustila původní dominantní samice se svými potomky. Jako základ nové rodiny zůstala samice Běta se svými dvěma dcerami a vnučkou, která se u nás narodila krátce před otevřením nové expozice. V září také došlo k výměně chovného samce se Zoo Olomouc, kdy k nám přišel sedmiletý sameček Sambo **(foto 1)**.

Čilý ruch byl i na úseku drápkatých opiček. Úspěšný odchov dvou samiček se podařil u tamarinů bělohubých a čtveřice jejich starších potomků odešla povětšinou do

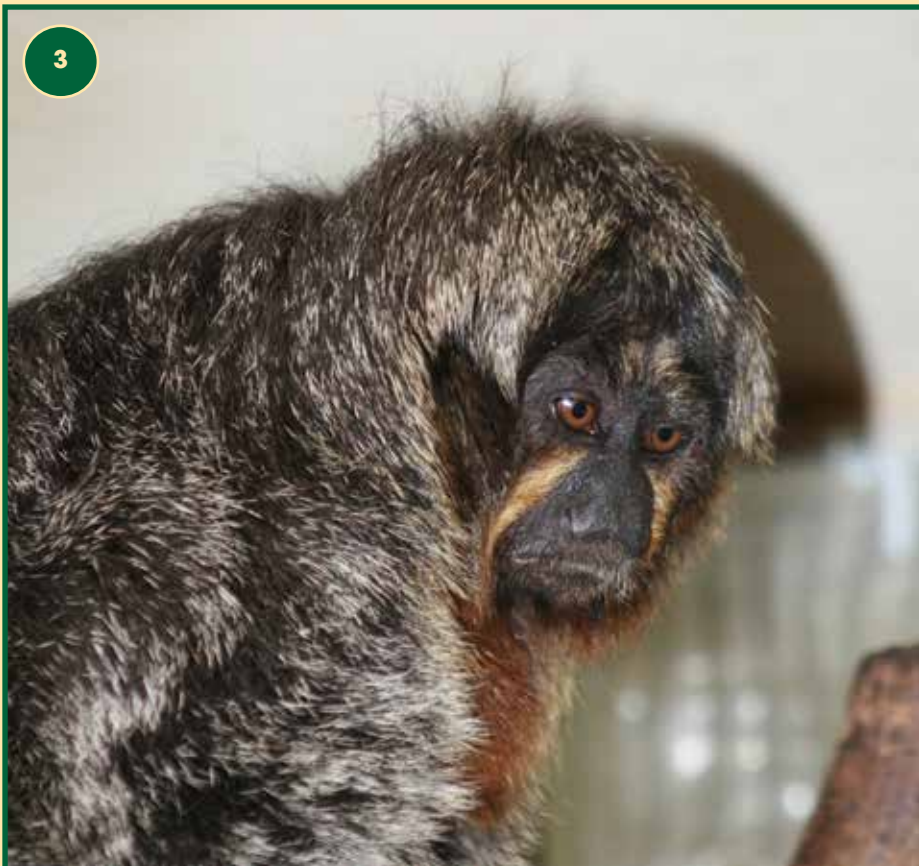
zahraničních institucí jako základ dalšího chovu.

Dva úspěšné porody jsme zaznamenali také u kosmanů zakrslých **(foto 2)**, u nichž se podařilo úspěšně odchovat tři potomky. Bohužel nám ale uhynul chovný samec, což do příštího roku znamená rozpuštění celé stávající rodiny a opětovný začátek s jediným chovným párem.

K rozdělení skupiny jsme na základě doporučení koordinátora chovu přistoupili i u tamarinů pinčích. Mladý pár odešel k soukromému chovateli, samičí skupina zůstala v původní expozici a dvojice otce se synem se přestěhovala k lenochodům dvouprstým. Bohužel, naše chovná samice uhynula v polovině roku na cévní komplikace a v prosinci uhynul i mladý



3



samec.

Podobně hořkosladký nádech mělo i dění ve skupině lvíčků zlatých. Na základě doporučení koordinátora se nám podařilo umístit dvě dospělé samičky, které již delší

dobu pobývaly v zázemí. Jejich do-
movem se staly Zoo Dublin v Irsku
a Zoo Eskilstuna ve Švédsku. Mezi-
tím nám ve skupině dorostly další
dvě samice, což vytvářelo v rodině
velké napětí a stres. Po předcho-

zích zkušenostech jsme se tedy roz-
hodli je oddělit do jiné expozice.
Bohužel, ani jedna ze samiček se
konce roku nedožila. Hned druhý
den po oddělení se nedopatřením
jedna navrátila zpět k rodině, kde
byla okamžitě usmrcena. Druhá
z oddělených samiček uhynula
několik měsíců po ní na bakteriální
infekci. Ve skupině nám tedy zůstal
původní rodičovský pár se třemi
syny a dcerou.

Radostný byl naopak příchod nové
chovné samice chvostana běloří-
cího ze Zoo Kerkrade v Holandsku
(foto 3). S naším mladým samcem
Bobym záhy utvořili harmonický
pár a do budoucna tedy doufá-
me v potomstvo. Radost nám také
udělala samice lenochoda dvou-
prstého Olinka, která v dubnu po-
rodila samičku.

Náš pavilon exotária se též rozrostl
o několik nově chovaných druhů.
Z plzeňské zoologické zahrady
přicestovala dvojice nočních ji-
hoamerických živočichů – jediná
opice s noční aktivitou mirikina bo-
livijská, jejímž spolubydlícím je „stro-
mový dikobraz“ kuandu obecný
(foto 4). Ze Zoo Olomouc jsme zís-

4





kali trojici mladých samečků kotula veverovitého.

Na úseku plazů proběhl největší populační boom u chameleona jemenského **(foto 5)**, kde jsme odchováli více než 180 mláďat. Z dalších úspěšných odchovů lze jmenovat dvě mláďata želvy zubaté, jedno mládě trnorepa skalního a felzomy madagaskarské, pět mláďat gekončků nočních, devatenáct mláďat hroznýšovců duhových a šest krajt královských. K obměně chovaných zvířat došlo u agam kočičinských a vousatých, k želvám uhlířským přišlo nové trio bazilišků zelených. Naopak jsme v tomto roce ukončili chov jiných druhů plazů – chameleona pardálího, varana modroocasého, hroznýšovce kubánského a krajty tmavé.

Z vodních živočichů nás nejvíce zasáhl úhyn samice trnuchy skvrnitě, která se dlouhou dobu potýkala se zdravotními problémy. Nicméně do následující sezony plánujeme pořízení dalších zvířat. Z nových druhů ryb lze jmenovat například bichirka kalabarského, štikovce šestipruhého, motýlkovce africké-

ho nebo pamičky žraločí, purpurové a indické.

V neexpozičním pavilonu známém zimoviště již tradičně proběhl úspěšný odchov dvou mláďat vzácných zoborožců vrásčitých. Přírůstků jsme se taktéž dočkali u některých papoušků – tří mláďat u žaků **(foto 6)** a 59 mladých andulek vlnkovaných. Křepelky korun-

katé zplodily samečka, který později doplnil osamocenou samičku na Bornejském pavilonu. Méně se dařilo u nově sestaveného páru turaků fialových. Z obou snůšek se sice vylíhlo po dvou mláďatech, nicméně žádné se nepodařilo odchovat. Kolekci našich ptáků také opustili amazoňané pomoučení, kteří uvolnili místo pro nové plánované druhy papoušků.



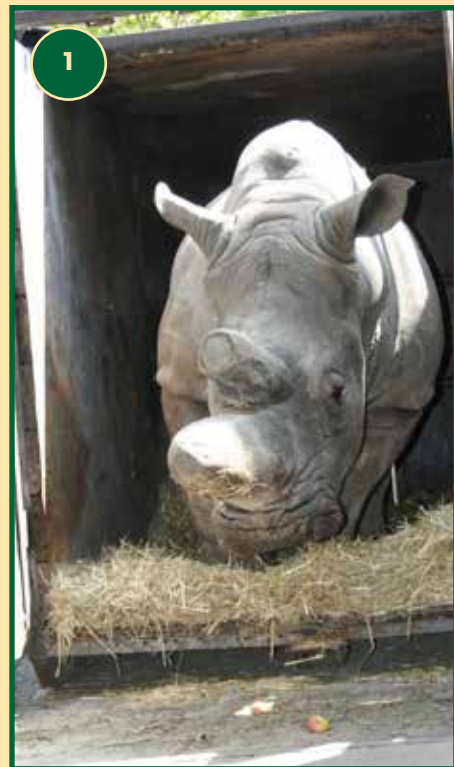
Činnost zoologického oddělení – horní úsek

Ing. Pavel Král

Nejvýznamnější akcí v loňském roce byl dovoz samce nosorožce tuponosého Pabla (**foto 1**). Rozhodli jsme se pomoci zoologické zahradě v maďarském Veszpremu. Tamější zoo se na nás obrátila se žádostí, zda bychom u nás po dobu výstavby jejich nového pavilonu pro nosorožce ubytovali 36letého samce Pabla. Při komunikaci maďarští kolegové nevyloučili možnost, že by Pablo zůstal v naší zoo natrvalo. Maďarská zoo dovezla ke svým samicím mladého samce ze Zoo Kerkrade. Protože naše samice Zamba byla už 44letá, byla to pro nás určitá varianta, jak pokračovat dál v chovu nosorožců. S tímto řešením souhlasil i koordinátor chovu nosorožců. Věděli jsme ale, že Pablo je v maďarské zoo velmi populární, patřil zde mezi tři nejoblíbenější zvířata. Po dostavbě nového pavilonu se na podzim maďarští kolegové rozhodli převést Pabla zpět. Po další komunikaci nám koordinátor chovu (vzhledem ke stáří Zamby) do stávajících podmínek doporučil převoz dvou tříletých samečků. Zvířata by u nás vyrostla. Tato varianta se nám zdála schůdná k vyřešení katastrofálního stavu, ve kterém se ústecký chov nosorožců nachází. Začali bychom

zase hrát roli v evropském programu pod dohledem koordinátora chovu, nemluvě o vysoké atraktivitě chovu mladých zvířat pro návštěvníky, jejich aktivitě a vzájemných hrách ve výběhu. Protože samice do stávajících podmínek určitě nedostaneme, bylo by nutné přistoupit k rekonstrukci současného pavilonu. Muselo by hlavně dojít k přístavbě velkého spojovacího a připouštěcího boxu. Podle koordinátora chovu by toto řešení pro něj bylo zajímavé a možnost dovozu samic by byla za pár let reálná, samozřejmě pod podmínkou celkové opravy oplocení výběhů, hlavně travnatého, a vyřešení stávajícího příkopu. Nejlepší, ale také daleko dražší variantou pro nosorožce však zůstává výstavba nového pavilonu.

Velice významných úspěchů jsme dosáhli v chovu jelenovitých. U jelenů bělohubých se nám podařilo odchovat pět mláďat, dva samečky a tři samičky, což je nejvíce v historii celého chovu. Všech pět zkušených laní se o svá mláďata vzorně staralo (**foto 2**). Počet jelenů se tím zvýšil na 16, stali jsme se největšími chovateli v Evropě. Zároveň jsme ale věděli, že příští rok budeme muset početní



stav zmenšit, zejména s ohledem na další možné přírůstky. V plánu bude také výměna chovného samce. Také u siků vietnamských jsme zaznamenali rekordní počet deseti mláďat. Kromě jedné laně, u které jsme řešili těžký porod způsobený nepravidelnou polohou mláďete, všechny ostatní samice svá mláďata odchovaly. U siků jsme také vyměnili naše oba chovné samce, místo nich byl dovezen





nový samec z dánského města Odense. Ke konci roku chovala naše zoo jednoho samce a 14 laní. Velký počet mláďat lze očekávat i v příštím roce.

U žiraf jsme se dočkali 22. mláďete v historii chovu. Matkou se stala desetiletá samice Syrenka. Pro Syrenku je to třetí narozené mláďe, samice (**foto 3**). Také předešlá dvě mláďata Syrenky byly samice. Otcem se stal poprvé samec Bastiaan, dovezený v roce 2012 z holandského Arnhemu. Syrenka rodila ve stádě, porod proběhl standardně, bez problémů. Narozená samička měřila 165 cm. Celou událost jsme zaznamenali na kameru. Dne 25. října byla samička pokřtěna jménem Sisi. Kromě Bastiaana a Syrenky chová naše zoologická zahrada další dvě samice, 15letou Etnu a 22letou Jenny, u které očekáváme narození mláďete krátce po začátku nového roku. Ke konci roku jsme začali na noc oddělovat samce Bastiaana od zbytku stáda do samostatného boxu.

U zeber Hartmannové se narodilo velice cenné mláďe. Po delší době, kdy se nám ji nedařilo zapojit do reprodukce, se matkou poprvé stala už 12letá samice Gábinka (**foto 4**). Otcem je náš druhý hřebec Hodari. Počet zeber se tím zvýšil na 15, z toho jsou dva hřebci Eddi a Hodari, chovné klisny Unita, Denisa, Gábinka, Dona, Uliša. Klisna Bonka byla letos zase připu-



těna, snad se od ní podaří získat mláďe. Dále chováme mladá zvířata Dorotku, Daru, Umu a Urbiho. Klisnu Doris jsme vzhledem ke stáří vyřadili z chovných klisen. Celkový počet narozených zeber od začátku chovu v roce 1975 dosáhl čísla 99, z toho bylo 56 klisen (55,4 %) a 43 hřebců (44,6 %).

Také u oslů somálských se narodilo jedno mláďe, hřebeček (**foto 5**). Matkou se stala klisna Georgina, otcem hřebec Achmed. Celkovým počtem 28 narozených mláďat od začátku chovu v roce 1992 jsme největšími chovateli v Česku a řadíme se mezi nejvýznamnější chovatele v Evropě. Ke konci roku uhynul z důvodu vysokého věku 27letý samec Ogo. Počet chovných zvířat je tedy jeden hřebec Achmed a čtyři klisny Axa, Georgia, Maya a Jilib. Kromě narozeného mláďete chováme ještě klisnu Ginu, narozenou v loňském roce.

Tradiční odchovy jsme zazname-



nali také u antilop. Mláďata se narodila u nilgau pestrých, vodušek velkých a vodušek červených.

U lam alpak se nám podařilo odchovat pět mláďat. V květnu mohli návštěvníci sledovat tradiční stříhání alpak, stejně tak jako ukázkou zpracování vlny. Při této akci došlo k významné události – naši zoo navštívila peruánská velvyslankyně paní Marita Landaveri Porturas, která zároveň dvě mláďata pokřtila. Alpaky nám poprvé ostříhal pan Adam a svého úkolu se zhostil velice dobře.

Co se týče ptáků, zaznamenali jsme odchovy u nandu pampových, rarohů velkých a krkavců velkých (**foto 6**). U supů himálajských se po snesení vejce a 58denní inkubaci začalo líhnout živé mláďe. Odchov pod rodiči se však nezdařil.

Ve druhé polovině roku se ve stávající Dětské zoo začala připravovat výstavba Selského dvora.



Veterinární péče

MVDr. Renata Poživilová

Veterinární péče v zoo i v Centru pro zvířata v nouzi byla stejně jako v předcházejících letech zajišťována veterinárními lékaři ze Sdružení veterinárních lékařů a služeb.

Z veterinárního hlediska je pro zoo důležitá spolupráce s Krajskou veterinární správou pro Ústecký kraj, Inspektorátem Ústí nad Labem, která je naším dozorovým orgánem, ale také hlídá nakažovou situaci v republice a v sousedních zemích a včas nás informuje o možných zdravotních rizicích pro naše zvířata. Předmětem dozoru není jen samotný chov zvířat v zoo, ale i vše, co s chovem souvisí – dodávky a kvalita krmiv, přeprava zvířat (přísuny i odsuny) včetně vydávání dokumentů potřebných pro transporty.

Po dvou letech letos opět proběhlo licenční řízení za účelem prodloužení povolení činnosti zoologické zahrady podle zákona č. 162/2003 Sb., o zoologických zahradách **(foto 1)**. Licence je vydávána Ministerstvem životního prostředí na základě kontrol provedených Českou inspekcí životního prostředí, dále místně příslušnou krajskou veteri-



nární správou a po projednání veškerých zpráv s Komisí pro zoologické zahrady. Na základě pozitivního hodnocení všech zúčastněných byla licence zoologické zahrady opět prodloužena.

Kromě léčení nemocných zvířat jsme prováděli i mnoho úkonů preventivních a diagnostických. Základem prevence je pravidelné odčervování zvířat na jaře a na podzim, stejně tak mláďat **(foto 2)**, a dále parazitologické vyšetřování

trusu jednotlivých kategorií zvířat v průběhu celého roku s případným dalším odčervěním dle nálezu. Dalšími preventivními úkony jsou vakcinace jednotlivých skupin zvířat podle vakcinačního plánu a kontrolní odběry krve s následným vyšetřením na nákazy podle druhů zvířat. Mezi úkony monitorující zdravotní stav zvířat patří také pitvy uhynulých či utracených zvířat, prováděné buď veterinárními lékaři v zoo, nebo ve Státním veteri-



nárním ústavu v Praze. Průběžně se zvířata z důvodu identifikace označují mikročipy (**foto 3**).

V loňském roce jsme, právě díky preventivnímu vyšetřování, zachytili u laně jelena bělohubého uhybnulé v souvislosti s komplikovaným porodem onemocnění paratuberkulózou. Paratuberkulóza patří dle veterinárního zákona mezi nebezpečné nákazy. Jedná se o bakteriální onemocnění, jehož původcem je *Mycobacterium avium subsp. paratuberculosis*. Onemocnění je chronického rázu s poškozením trávicího traktu především přežvýkavců. Může se projevovat úpornými průjmy, hubnutím, až úhynem. Často však probíhá velmi nenápadně, pouze s projevy zhoršeného výživného stavu či občasnými průjmy. V těchto případech je průkaz onemocnění velmi komplikovaný. Na základě vyšetření ze Státního veterinárního ústavu v Praze byla Krajskou veterinární správou zoologické zahrady nařízena mimořádná veterinární opatření k tlumení a prevenci této nákazy. Během mimořádných veterinárních opatření jsme museli kromě jiného pečlivě sledovat zdravotní stav zvířat a provádět opakovaná bakteriologická vyšetření celého stáda. Vzhledem k tomu, že během pozorovacího období žádné zvíře neonemocnělo klinicky a zároveň všechna provedená laboratorní vyšetření byla negativní, byla mimořádná veterinární opatření v létě tohoto roku ukončena.

V jarním období se ani naši orangutaní nevyhnuli nachlazení s rýmou. Vzhledem ke zhoršujícímu se průběhu i přes vyšší dávky vitamínů a preparátů na podporu imunity jim nakonec musela být podávána i antibiotika. Celá rodina nám záhy úspěšně vyzdravěla.

Pravidelně ve dvouletém intervalu podstupuje naše lvice Ronja vyšetření zdravotního stavu v celkové narkóze s následnou aplikací antikoncepčního implantátu. K tomu-



to zákroku přistupujeme z důvodu sourozeneckého vztahu se samcem Leonem. Do skupiny letos přibyla nová lvice Kivu, takže předpokládáme, že se v budoucnu i tak dočkáme lvíčat.

V tomto roce jsme se potýkali se zvýšeným výskytem nášlapů u zebber. V průběhu předcházejícího roku nedošlo k výraznějším změnám zoohygienických podmínek chovu ani krmení. Po dohodě se zoology došlo k úpravě venkovních výběhů. Nášlapy se pak objevily jen výjimečně, a potvrdilo se tak, že hlavní příčinou byla změna kvality lomového kamene používaného na úpravu povrchů výběhů.

Ani letos se nám nevyhnuly smutné události. Během říje u anoa

nížinných našli ošetřovatelé ve výběhu ležící samici v těžkém zdravotním stavu. Ani přivolaný veterinární lékař již nemohl pomoci. Pitvou byla zjištěna těžká bodná poranění způsobená samcem. Dalším smutným případem je odchod našeho oblíbeného lachtana Moritze. Moritz trpěl poslední roky trávicími potížemi s občasným nechutenstvím a zvracením. Proto musel pravidelně užívat léky. Důraz byl kladen i na kvalitu jeho stravy včetně vyšetřování krmných ryb v laboratoři. Letos v zimě se jeho stav výrazně zhoršil a i přes medikaci dospěl do konečného stadia. Pitvou byl prokázán zánět žaludku s akutní vředovou chorobou, zánět slinivky a střev.

Činnost Centra pro zvířata v nouzi

Jaroslava Ježková



V roce 2014 prošlo centrem celkem 584 psů, z toho 261 se vrátilo zpět k majiteli a 285 psů bylo po uplynutí karantény umístěno do adopce. Kromě nich bylo v centru umístěno i 368 koček, z nichž 139 našlo nový domov a 123 bylo vykastrováno, očipováno a naočkováno a poté byly vypuštěny zpět do lokality výskytu.

Tento rok byl z pohledu našich aktivit poměrně klidný, věnovali jsme se hlavně péči o naše svěřence **(foto 1)**. Mimo základní péči, kterou je odčervení, čipování a očkování, jsme se zaměřili na jejich socializaci a převýchovu zlovyků. V průběhu roku 2014 jsme totiž zaznamenali trend, že neprobíhá takový nárůst počtu nových svě-

řenců, které nikdo nehledá, ale naopak pobyt našich svěřenců je spíše delší. Bývá to často způsobeno jejich špatnými návyky z minulosti nebo nedůsledným či žádným vychováním. Práce s takovými psy bývá zdlouhavá, zpočátku je zapotřebí s velkou měrou trpělivosti získat jejich důvěru. Pokud pes zvládne navléknutí obojku, náhubku a přivázání na vodítko, absolvuje sérii vycházek, které upevní vztah i důvěru mezi ním a ošetřovatelem. Následně lze přistoupit k zadávání základních povelů a důslednému požadování jejich plnění. Pokud pes celý tento proces zvládne, je většinou dobře připraven k nové adopci a následnému umístění do nového domova. Ně-

kteří svěřenci se několikrát vrátí zpět, než se pro ně podaří najít to správné prostředí.

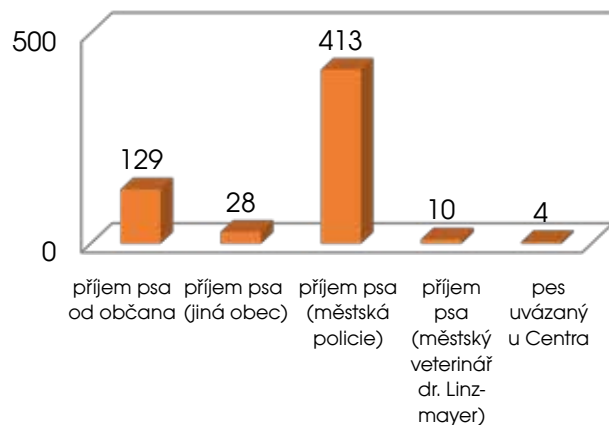
Stejně jako v minulých letech jsme se i letos zúčastnili se svými svěřenci Útulek Festu, který je pořádán pro naše psy a kočky pod záštitou města Ústí nad Labem. Jako výtěžek jsme obdrželi krmivo (granule) v celkové hodnotě 13 500 Kč. Mnoho darů, hlavně pelíšků, potřeb pro psy, pamlsků a krmiva různých značek, jsme obdrželi hlavně od Ústečanů při dni otevřených dveří „Ježíšek pro chlupatý kožíšek“.

V měsíci lednu k nám byla převezena srna, která spadla v tovární zóně Tonaso Neštěmice do olejové jímky **(foto 2)**. Srna byla ve velkém stresu a celý povrch těla kromě hlavy měla obalený tlustou vrstvou oleje, který ulpěl v její husté srsti a neodtékal. Poté, co byl srně podán utišující prostředek, jsme ji postupně čtyři hodiny omývali ve sprše, až jsme dosáhli odmaštění její srsti. Srna byla umístěna do boxu pro handicapované, kde strávila jeden týden, a pak byla úspěšně vypuštěna zpět do lokality **(foto 3)**.



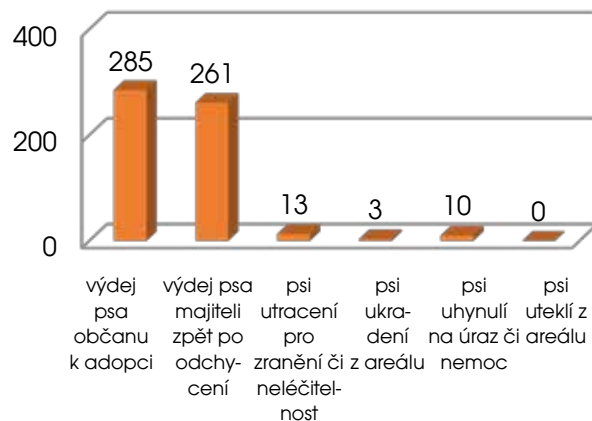
Příjem psů do péče od 1. 1. do 31. 12. 2014

příjem psa od občana	129
příjem psa (jiná obec)	28
příjem psa (městská policie)	413
příjem psa (městský veterinář dr. Linzmayer)	10
pes uvázaný u Centra	4
celkem psů	584



Výdej psů z péče od 1. 1. do 31. 12. 2014

výdej psa občanu k adopci	285
výdej psa majiteli zpět po odchytení	261
psi utracení pro zranění či neléčitelnost	13
psi ukradení z areálu	3
psi uhynulí na úraz či nemoc	10
psi uteklí z areálu	0
celkem psů	572



Léčba psů po dobu jejich pobytu a vakcinace od 1. 1. do 31. 12. 2014

aplikace čipu ISO	270
očkování - vzteklina	266
odčervení zvířete	269
odblešení zvířete	156
léčba antibiotiky, jiná léčba (úraz, kožní nem.)	136
kastrace psa	15
výkonů celkem	1112



Kočky přijaté a ošetřené od 1. 1. do 31. 12. 2014

přijaté kočky	368
vydané kočky	139
uhynulé kočky	28
utracené kočky	36
kočky vrácené do lokality	123

Přehled léčby koček od 1. 1. do 31. 12. 2014

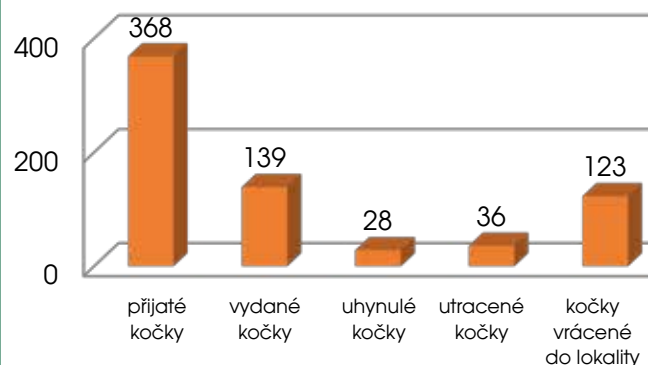
vykastované kočky	145
očkování koček - vzteklna	139
léčba zranění či jiných chorob	178

Náklady centra v roce 2014

platba za vydaného psa (očkován, čipován)	300 Kč
platba za vydaného psa (očkován, čipován) mimo město Ústí nad Labem	400 Kč
poplatek za 1 den pobytu psa	60 Kč
poplatek za převoz psa do Centra	100 Kč
paušální platba za pobyt psa (pes do 30 cm)	1000 Kč
paušální platba za pobyt psa (pes nad 30 cm)	1500 Kč
platba za kadáver	22 Kč/kg

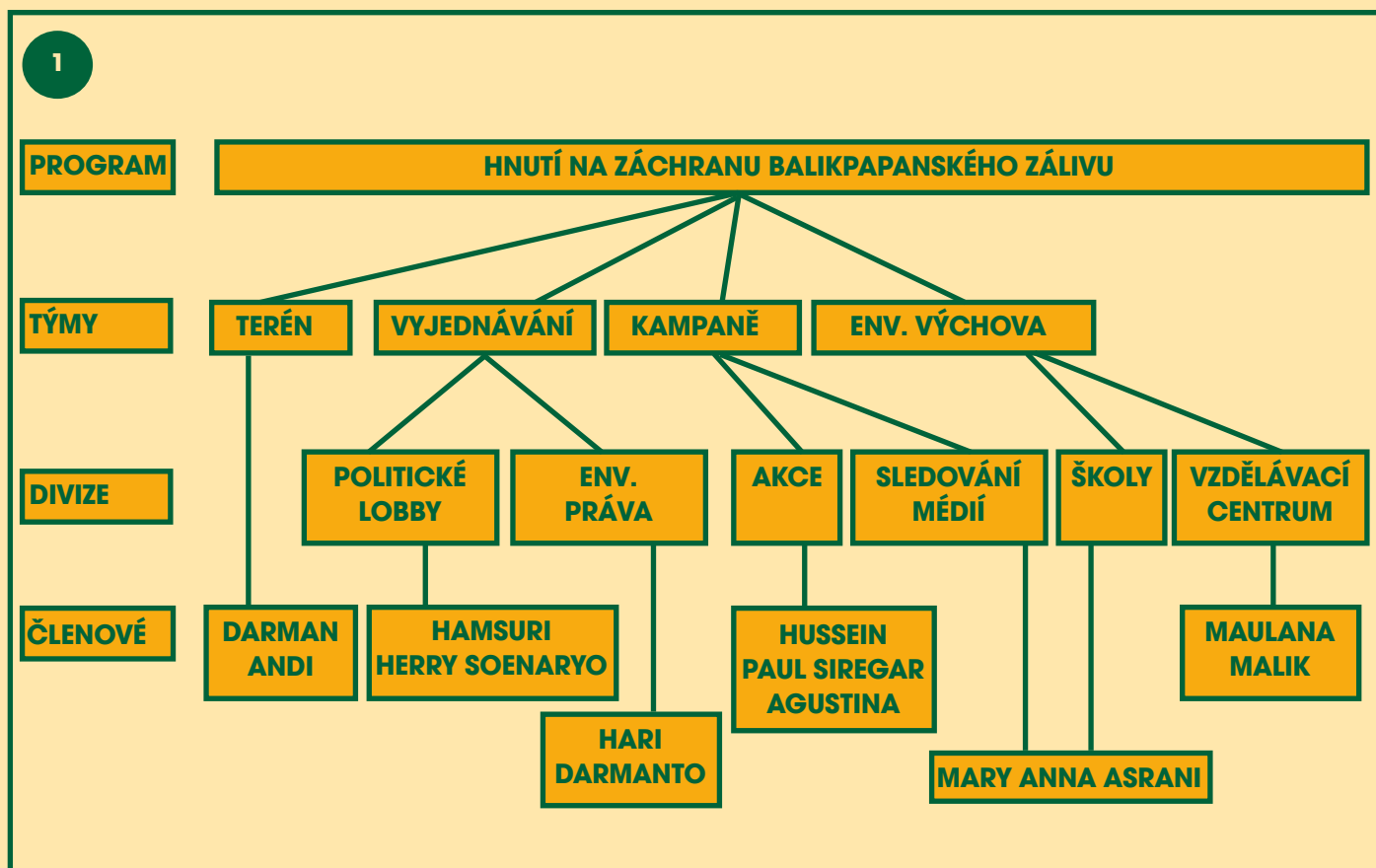
Financování centra v roce 2014

spotřeba materiálu	521 769 Kč
spotřeba energie	117 851 Kč
opravy a údržba	9 862 Kč
ostatní služby	211 713 Kč
ostatní náklady	84 380 Kč
mzdové náklady	632 016 Kč
zdrav. a soc. pojištění	216 907 Kč
příjmy centra (adopční popl., sponz. dary)	404 503 Kč
dotace za rok 2014	1 057 000 Kč



Projekt Pesisir Balikpapan v roce 2014

RNDr. Stanislav Lhota, Ph.D.



Kdo je kdo – organizační struktura nového Hnutí za záchranu Balikpapanského zálivu

Novinky z projektu Pesisir Balikpapan jsou v tomto roce převážně organizační povahy. Mohou se proto zdát trochu nudné, ale ve skutečnosti představují naprosto klíčové mezníky ve vývoji celého programu. Poprvé po deseti letech naší práce v Balikpapanském zálivu tu totiž vzniká formální (i když neoficiální) organizační struktura, která se ochrání Balikpapanského zálivu věnuje opravdu ze všech aspektů a jejímiž členy jsou výhradně místní Indonésané. Podařilo se to mimo jiné díky novým zdrojům finanční podpory ze strany zoologických zahrad.

Nové granty

Rok 2014 byl velmi úspěšný, pokud jde o získávání fondů pro náš program v Balikpapanském zálivu. Byly nám přiděleny dva větší granty, které umožnily rozšíření spektra našich aktivit. Grant od singapur-

ské zoo a přírodních rezervací (Singapore Wildlife Reserves) ve výši 12,5 tisíce amerických dolarů je určen speciálně pro výzkum ekologie kahau nosatých. Druhý grant ve výši 20 tisíc eur, přidělený jedním z fondů Evropské asociace zoologických zahrad a akvárií (EAZA – Southeast Asia Conservation Fund), je určen pro komplexní podporu ochrany Balikpapanského zálivu, počínaje monitoringem až po politická vyjednávání, kampaně a vzdělávání. Podpora našeho *in situ* projektu Evropskou asociací zoologických zahrad a akvárií (a to v maximální míře, jakou fond umožňuje) znamená pro ústeckou zoo velké uznání na mezinárodní úrovni.

Nová organizace – a náš nový partner

Pro projekt Pesisir Balikpapan dnes v Balikpapanském zálivu

pracuje několik desítek lidí. Deset z nich je ale klíčových. Těchto deset lidí se letos díky finanční podpoře z EAZA mohlo sdružit v novém programu nazvaném Hnutí za záchranu Balikpapanského zálivu (Gerakan Penyelamatan Teluk Balikpapan), jehož zahraničním garantem je Stanislav Lhota, zatímco všichni ostatní členové jsou Indonésané. Toto nové hnutí (foto 1) dnes představuje hlavního indonéského partnera projektu Pesisir Balikpapan.

Hnutí za záchranu Balikpapanského zálivu je tvořeno čtyřmi týmy – týmem pro práci v terénu, týmem pro úřední vyjednávání, týmem pro kampaně a týmem pro environmentální výchovu.

Práce v terénu

Náš terénní tým představují dva rybáři, Darman a Andi. Darman (foto 2) s námi spolupracuje už od

2



Darman připravuje večeři pro hosty v naší výzkumné stanici – kraby ulovené přímo na místě.

roku 2008. Po celou tu dobu vede program monitoringu pobřeží Balikpanského zálivu, do kterého je zapojena i řada dalších místních rybářů. Každý měsíc objíždějí vybrané lokality podél pobřeží zálivu, zaznamenávají veškeré lidské činnosti a o těch destruktivních nebo ile-

gálních sepisují zprávu, kterou pak Darman roznáší přímo k rukám zodpovědných úředníků v místní vládě. Není nadsazené tvrdit, že právě program monitoringu zabránil mnoha katastrofám ještě před tím, než se stačily stát.

Příští rok už Darman oslaví své padesátiny a při té příležitosti by mě chtěl požádat o odchod na odpočinek. Proto si teď vychovává svého nástupce, Andiho, který by měl do příštího roku velkou část Darmanovy práce převzít. Zároveň ale také Andiho trénujeme jako výzkumného asistenta, jenž by měl pomáhat vědcům, kteří do zálivu několikrát do roka přijíždějí, aby tu studovali kahau, delfíny a mangrovy.

Úřední vyjednávání

Tým pro úřední vyjednávání se ochraně Balikpanského zálivu věnuje v úplně jiném prostředí – na úřadech, v kancelářích a v jednacích sítích (**foto 3**). Tým má dvě divize. Divize pro politické lobby má za úkol mluvit ve prospěch Balikpanského zálivu s místní vládou. Tvoří ji dva zkušení aktivisté, Hamsuri a Herry Soenaryo. Hamsuri zastává roli úředníka – připravuje strategii, svolává jednání a sepisuje zprávy.

Naproti tomu Herry je ten, kdo s politiky osobně jedná a kdo promlouvá v médiích. Je to náročná role, která mimo jiné vyžaduje silnou vůli odolávat zajímavým nabídkám, jejichž cílem je svést nepohodlného aktivistu z cesty, ale zdá se, že Herry odolává a že mu jeho idealismus ještě nějakou dobu vydrží (ačkoli si neděláme iluze – korupci totiž v Indonésii nakonec podlehne každý, a tak je stále třeba hledat nové nezkažené duše).

Druhou divizi týmu pro úřední vyjednávání představuje Hari Dermanto a jeho právnická kancelář. Environmentální právo je dnes totiž jednou z velmi slibných cest „vyjednávání“ se zkorumpovanými indonéskými politiky. Hariho role je analyzovat zprávy, které Darman s Andim posílají z terénu, a dávat Hamsurimu a Herrymu do rukou ty nejlepší argumenty pro jejich politické vyjednávání – totiž odstavce a paragrafy z indonéských zákonů.

Kampaně

Problém s úředním vyjednáváním v Indonésii je ten, že jen málokdy můžete počítat s dobrou vůlí odpovědných politiků; většinu z nich si už totiž dávno koupily pro své

3



Jednání se zástupcem regenta o stížnostech místních vesničanů na plánované rozšíření hnědouhelných dolů (Darman v kostkované košili vpravo).



4
Konsolidace se zástupci mladých aktivistů před vystoupením proti šesti korporacím v Balikpapanském zálivu (Darman ve žlutomodré bundě vzadu, Hussein v tmavomodré bundě uprostřed, Paul Siregar ve světle modré bundě vpravo).



5
Paul Siregar vede do mangrovů novinářku.

zájmy korporace a investoři. Na politiky tedy musíte vyvíjet tlak, a právě to je úkolem členů týmu pro kampaně. I oni dostávají pravidelné zprávy od Darmana a Andiho. Jejich úkolem je zprostředkovat klíčové informace nikoli přímo zodpovědným úředníkům, nýbrž široké veřejnosti, ovlivňovat tak veřejné mínění a stavět tím zodpovědné politiky do situace, která je nutí k dodržování a prosazování zákonů a regulací.

Tým pro úřední vyjednávání tím má usnadněnou práci. Tým pro kampaně si bere na starost „frontální útok“, který nutně vyvolá nevoli vládních úředníků. Nicméně pro Hamsuriho a Herryho, kteří stojí stranou veřejné kampaně, zůstávají na úřadech otevřené dveře i prostor k diskusi a přesvědčování.

K tomu, aby byla kampaň opravdu nekompromisní, je potřeba značné míry idealismu. Proto pracujeme s „mladou krví“ – se studenty, jejichž nadšení změnit svět k lepšímu ještě nestačilo otupět. A také s umělci, kteří se svých bohémských ideálů drží vehementněji než většina ostatních Indonésanů. Studenty v našem týmu reprezentuje Agustina z Polytechnické univerzity v Balikpapanu, zatímco komunitu umělců zastupuje kreslíř Paul Siregar. Studentům ovšem chybějí životní zkušenosti, zatímco bohémům se nedostává pracovní disciplíny. A tak je velkým štěstím, že se koordinátorem celého týmu stal Hussein, mladý drobný podnikatel, jehož živí malé rybí sádky, ale stále má ve studentských i uměleckých kruzích mnoho přátel. Hussein, Paul a Agustina mají kontakty na komunitu několika desítek více nebo méně nadšených mladých lidí, kteří jsou připraveni zúčastnit se svolané demonstrace nebo jiné akce, kdykoli je to zapotřebí (**foto 4**).

Pokud je řeč o kampaních, nelze ovšem opomenout média – internet, tisk, televizi a rádio. Vztahy s médii udržují všechny naše týmy (**foto 5**). Nestačí ale pouze média informovat, je třeba je také pravidelně sledovat, a to je úkolem divize, kterou zastupuje učitelka



Mary Anna Asrani nám pomáhá diskutovat s návštěvníky putovní expozice Balikpapanského zálivu.

Mary Anna Asrani. Sleduje, co se o Balikpapanském zálivu v novinách píše, a umožňuje nám na zprávy včas reagovat a korigovat lživé a zavádějící články. Abychom v novinách podpořili zprávy, které otevřeně a pravdivě mluví o environmentálních problémech v Balikpapanském zálivu, vyhlásili jsme novinářskou cenu s atraktivními finančními výhrami, jejíž první ročník (2014) budeme hodnotit a oceňovat nyní.

Environmentální výchova

Mary Anna Asrani (**foto 6**) zastává důležitou roli ve dvou týmech. Tím druhým je tým pro environmentální výchovu. Anna koordinuje jednu ze dvou divizí tohoto týmu – vzdělávací programy na školách. Společně s několika svými kolegy na školách vystupuje s prezentací o Balikpapanském zálivu a o kahau nosatých. Program zahrnuje přednášku, diskusi, hru, kvíz a promítání filmu. V loňském roce její tým vystupoval na školách v Balikpapanu, nyní se začíná věnovat venkovským školám podél pobřeží Balikpapanského zálivu. Důležitou součástí programu je navazující práce jak se žáky, kteří se postupně sdružují v komunitě

„Školáci, přátelé Balikpapanského zálivu“, tak s jejich učiteli, kteří by měli postupně vytvořit komunitu, jež bude po internetu sdílet nejrůznější vzdělávací materiály týkající se zálivu.

Druhou, neméně důležitou divizi týmu pro environmentální výchovu koordinuje další učitel. Maulana Malik (**foto 7**) a jeho tým dobrovolníků se zaměřují na návštěvníky centra ekologické výchovy (KWPLH) v Balikpapanu – tedy nejen na děti, ale i na jejich rodiče a ostatní dospělé. Prezentace

o Balikpapanském zálivu, která v KWPLH probíhá dvakrát denně každý víkend, zahrnuje promítání filmu, přednášku o kahau nosatých, diskusi nad expozicí plakátů a hru o ekologii kahau, ve které si děti mohou vyzkoušet role opic, krokodýlů a lidských developerů.

Naše příští role

Do roku 2015 tedy vstupujeme s novým týmem perspektivních místních ochranářů s nejrůznějším profesním pozadím, počínaje rybáři přes právníky, aktivisty a bohémské umělce až po učitele. Většina práce v Balikpapanském zálivu je už teď v jejich rukou. Role zahraničního garanta se čím dál víc omezuje na jeden klíčový aspekt – zajištění toku financí. Je ale dobré podotknout, že většina členů týmu u nás začala pracovat jako dobrovolníci a někteří tak pro nás pracují dodnes. V jistém směru je v tom síla celého hnutí, protože nikdo z jeho členů se k nám nepřipojil s vidinou velkého výtěku. Přesto bude naší snahou obstarat pro ně alespoň tolik financí, aby mohli dobře dělat svou práci, a zajistit jim minimálně takový příjem, aby se kvůli základním životním potřebám nemuseli ohlížet po lepším místě.



Maulana Malik přednáší dětem v centru ekologické výchovy KWPLH.

Handicapovaní živočichové v roce 2014

Mgr. Martina Kocábková

V tomto roce přijalo Centrum pro zvířata v nouzi ve spolupráci se zoo celkem 124 handicapovaných volně žijících zvířat, a to z 38 druhů. Tradičně druhově nejpočetnější skupinou byli ptáci, kterých bylo přijato 56 jedinců z 25 druhů. Stejný počet jedinců byl taktéž z kategorie savců, nicméně zde bylo číslo velmi navýšeno 32 zimujícími ježky. Oproti předchozím sezonám poklesl po-

čet přijatých rorýsů, takže prvenství u odchovaných ptáčích mláďat si tentokrát odnesly jiříčky obecné (11 kusů). Z plazů bylo nejvyšší zastoupení u slepýše křečkého, když k nám začátkem zimy doputovala celá zimující skupina, která byla vyrušena výkopovými pracemi. Zajímavý byl i nález želvy bahenní z mosteckého rybníka. Tato jediná původní česká želva občas bývá

chována i u soukromých chovatelů, takže původ tohoto jedince lze těžko odhadovat. Zvíře proto nebylo vypuštěno zpět do přírody, ale našlo nový domov (a partnera) ve spřátelené Zoo Děčín.

Celkem se nám za rok 2014 podařilo navrátit do přírody 71 handicapovaných zvířat.

PŘEHLED HANDICAPŮ ZA ROK 2014

	KUSŮ	VYPUŠTĚNO	ÚHYN	JINÉ	pozn.
SAVCI					
ježek (<i>Erinaceus sp.</i>)	32	22	10		často přineseni v kritickém stavu
srnec obecný (<i>Capreolus capreolus</i>)	1	1			
kuna skalní (<i>Martes foina</i>)	4	1	2	1	zůstává v Centru pro zvířata v nouzi
mýval severní	1		1		
netopýr	3	3			
netopýr pestrý (<i>Vespertilio murinus</i>)	1	1			
netopýr rezavý (<i>Nyctalus noctula</i>)	1	1			
prase divoké (<i>Sus scrofa</i>)	3		2	1	soukromý chovatel
veverka obecná (<i>Sciurus vulgaris</i>)	4	2	2		
zajíc polní (<i>Lepus europaeus</i>)	6	2	4		
PTÁCI					
havran polní (<i>Corvus frugileus</i>)	1			1	kroužkovaný - vrácen majiteli
holub skalní (<i>Columba livia</i>)	5	1	4		
hrdlička zahradní (<i>Streptopelia decora</i>)	1		1		
husice nilská (<i>Alopochen aegyptiaca</i>)	1		1		
jiříčka obecná (<i>Delichon urbica</i>)	11	10	1		
kalous ušatý (<i>Asio otus</i>)	1	1			
káně lesní (<i>Buteo buteo</i>)	1	1			
kavka obecná (<i>Corvus monedula</i>)	2	2			
kos černý (<i>Turdus merula</i>)	1	1			
labuň velká (<i>Cygnus olor</i>)	1		1		
ledňáček říční (<i>Alcedo atthis</i>)	1		1		
luňák červený (<i>Milvus milvus</i>)	1		1		
mlynařík dlouhoocasý (<i>Aegithalos caudatus</i>)	1		1		

	KUSŮ	VYPUŠTĚNO	ÚHYN	JINÉ	pozn.
poštołka obecná (<i>Falco tinnunculus</i>)	5	4	1		
pušík obecný (<i>Strix aluco</i>)	1	1			
rehek zahradní (<i>Phoenicurus phoenicurus</i>)	1		1		
rorýs obecný (<i>Apus apus</i>)	5	1	4		
sojka obecná (<i>Garrulus glandarius</i>)	2		2		
strakapoud (<i>Dendrocopus sp.</i>)	2		2		
sýkora modřínka (<i>Parus caeruleus</i>)	1	1			
řuhák (<i>Lanius sp.</i>)	1	1			
vlaštovka obecná (<i>Hirundo rustica</i>)	5		5		
vrabec domácí (<i>Passer domesticus</i>)	1		1		
vrána šedá (<i>Corvus cornix</i>)	2	1	1		
výr velký (<i>Bubo bubo</i>)	2	2			
PLAZI					
užovka hladká (<i>Coronella austriaca</i>)	2	2			
slepýš křehký (<i>Anguis fragilis</i>)	9	9			
želva bahenní (<i>Emys orbicularis</i>)	1			1	Zoo Děčín

SKUPINA	DRUHŮ	KUSŮ	VYPUŠTĚNO	ÚHYN
savci (<i>Mammalia</i>)	10	56	33	21
ptáci (<i>Aves</i>)	25	56	27	28
plazi (<i>Reptilia</i>)	3	12	11	0
CELKEM	38	124	71	49

Úspěšnost ve vypouštění ježků				
sezona	přijatých	vypuštěných	%	komentář
2007–2008	78	16	20,5	
2008–2009	63	25	39,7	
2009–2010	59	25	42,4	
2010–2011	72	28	38,9	přineseno velké množství ježků v kritickém stavu
2011–2012	51	43	84,3	hromadný útěk z venkovní klece
2012–2013	40	21	52,5	
2013–2014	49	27	55,1	časté úhyny během hibernace
2014–2015	32	22	68,8	mírná zima, vypouštění možné i počátkem listopadu

Stavy zvířat k 31. 12. 2014

	stav k 1. 1. 2014	odchov	příchod	úhyn	odchod	stav k 31. 12. 2014
savci (Mammalia)						
adax	2.0					2.0
<i>Addax nasomaculatus</i>	<i>EEP,ISB,RDB=CR,CITES=I</i>					
aguti středoamerický	0.1					0.1
<i>Dasyprocta punctata</i>	<i>RDB=LR</i>					
alpaka	7.14	3.2			5.4	5.12
<i>Vicugna pacos</i>						
anoa nížinný	2.2		0.1	0.2		2.1
<i>Bubalus depressicornis</i>	<i>EEP,ISB,RDB=EN,CITES=I</i>					
antilopa jelení	3.7			0.1	1.1	2.5
<i>Antilope cervicapra</i>	<i>RDB=NT</i>					
gepard štíhlý	1.2					1.2
<i>Acinonyx jubatus</i>	<i>EEP,ISB,RDB=VU,CITES=I</i>					
gibon bělolící	2.2				1.0	1.2
<i>Nomascus leucogenys</i>	<i>EEP,ISB,RDB=CR,CITES=I</i>					
guanako	1.1					1.1
<i>Lama guanicoe</i>	<i>RDB=LR</i>					
gueréza plášťiková	2.6	1.1			0.1	3.6
<i>Colobus guereza caudatus</i>	<i>ESB,RDB=LR</i>					
hulman jávský	1.3	1.0				2.3
<i>Trachypithecus auratus</i>	<i>RDB=VU</i>					
hulman stříbrný	0.2					0.2
<i>Trachypithecus cristatus</i>	<i>RDB=NT</i>					
chvostan bělolící	2.0		0.1			2.1
<i>Pithecia pithecia</i>	<i>EEP,RDB=LC</i>					
irbis	1.1					1.1
<i>Uncia uncia</i>	<i>EEP,ISB,RDB=EN,CITES=I</i>					
jelen bělohubý	4.9	0.0.5		0.2		4.7.5
<i>Cervus albirostris</i>	<i>ESB,RDB=VU</i>					
ježek západní	0.0.17		0.0.8		0.0.17	0.0.8
<i>Erinaceus europaeus</i>	<i>RDB=LR</i>					
kaloň pobřežní	2.2					2.2
<i>Pteropus hypomelanus</i>	<i>RDB=LR</i>					
kočka rybářská	1.1					1.1
<i>Prionailurus viverrinus</i>	<i>EEP,ISB,RDB=EN</i>					
kočka slaništní	1.2				0.1	1.1
<i>Oncifelis geoffroyi</i>	<i>EEP,RDB=NT,CITES=I</i>					

	stav k 1. 1. 2014	odchov	příchod	úhyn	odchod	stav k 31. 12. 2014
savci (Mammalia)						
kočkodan Brazzův	1.3	1.0			0.1	2.2
<i>Cercopithecus neglectus</i>	<i>ESB,RDB=LR</i>					
kočkodan diadémový	1.1					1.1
<i>Cercopithecus mitis</i>	<i>RDB=LR</i>					
kosman zakrslý	2.2.1	1.0.2		1.0		2.2.3
<i>Callithrix pygmaea niveiventris</i>	<i>RDB=LC</i>					
kotul veverovitý			3.0			3.0
<i>Saimiri sciureus</i>	<i>EEP,RDB=LC</i>					
koza domácí	0.1			0.1		0.0
<i>Capra hircus</i>						
králík domácí – český strakáč		0.0.7	1.3			1.3.7
<i>Oryctolagus cuniculus v. edulis</i>						
kuandu obecný			1.0			1.0
<i>Coendou prehensilis</i>	<i>RDB=LR</i>					
kůň domácí – pony	1.3		0.1			1.4
<i>Equus caballus</i>						
lachtan tmavý	1.0			1.0		0.0
<i>Zalophus californianus</i>	<i>ESB,RDB=LR</i>					
lama krotká	2.2	0.1		1.1	1.0	0.2
<i>Lama glama</i>						
lemur kata	2.5	0.2	1.0		2.3	1.4
<i>Lemur catta</i>	<i>ESB,RDB=NT,CITES=I</i>					
lenochod dvouprstý	1.4	0.1				1.5
<i>Choloepus didactylus</i>	<i>ESB,RDB=LC</i>					
lev konžský	1.1		0.1			1.2
<i>Panthera leo bleyenberghi</i>	<i>RDB=VU</i>					
levhart mandžuský	1.2					1.2
<i>Panthera pardus orientalis</i>	<i>EEP,ISB,RDB=CR,CITES=I</i>					
levhart oblačkový	2.1	1.3			1.0	2.4
<i>Pardofelis nebulosa</i>	<i>EEP,ISB,RDB=VU,CITES=I</i>					
lvíček zlatý	4.6			0.2	0.2	4.2
<i>Leontopithecus rosalia</i>	<i>EEP,ISB,RDB=EN,CITES=I</i>					
makak kápo	4.2	1.0			2.0	3.2
<i>Macaca radiata</i>	<i>RDB=LR</i>					
mandril	2.10				1.3	1.7
<i>Mandrillus sphinx</i>	<i>EEP,RDB=VU,CITES=I</i>					
mara stepní	2.0					2.0
<i>Dolichotis patagonum</i>	<i>RDB=NT</i>					
medvěd malajský	2.3					2.3
<i>Helarctos malayanus</i>	<i>ESB,RDB=VU,CITES=I</i>					

	stav k 1. 1. 2014	odchov	příchod	úhyn	odchod	stav k 31. 12. 2014
savci (Mammalia)						
mirikina bolivijská			0.1			0.1
<i>Aotus azarae boliviensis</i>	<i>ESB,RDB=LC</i>					
muntžak malý	3.2	2.0			2.0	3.2
<i>Muntiacus reevesi</i>	<i>RDB=LR</i>					
nilgau	3.3	1.2				4.5
<i>Boselaphus tragocamelus</i>	<i>RDB=LC</i>					
nosál červený	3.0					3.0
<i>Nasua nasua</i>	<i>RDB=LR</i>					
nosorožec tuponosý jižní	0.1		1.0		1.0	0.1
<i>Ceratotherium simum simum</i>	<i>EEP,ISB,RDB=NT</i>					
orangutan	1.0					1.0
<i>Pongo sp.</i>	<i>EEP,ISB,RDB=EN,CITES=I</i>					
orangutan bornejský	2.2					2.2
<i>Pongo pygmaeus</i>	<i>EEP,ISB,RDB=EN,CITES=I</i>					
osel somálský	3.5	1.0		1.0	1.0	2.5
<i>Equus africanus somalicus</i>	<i>EEP,ISB,RDB=CR,CITES=I</i>					
ovce domácí – kamerunská	5.18	6.12		0.1	10.14	1.15
<i>Ovis aries aries</i>						
ovce domácí – vřesovištní	3.4	3.2		1.0	5.2	0.4
<i>Ovis aries aries</i>						
panda červená	1.1					1.1
<i>Ailurus fulgens fulgens</i>	<i>EEP,ISB,RDB=VU,CITES=I</i>					
pekari páskovaný	0.2					0.2
<i>Pecari tajacu</i>	<i>RDB=LR</i>					
pes domácí	0.1			0.1		0.0
<i>Canis familiaris</i>						
prase domácí – göttingenské			1.0			1.0
<i>Sus domesticus</i>						
rosomák sibiřský	1.1					1.1
<i>Gulo gulo sibirica</i>	<i>EEP,RDB=LC</i>					
serau malý	0.1					0.1
<i>Naemorhedus crispus</i>	<i>ESB,ISB,RDB=LR</i>					
sika vietnamský	5.10	2.6	1.0	1.2	4.0	3.14
<i>Cervus nippon pseudaxis</i>	<i>EEP,ISB,RDB=LC</i>					
slon indický	0.2					0.2
<i>Elephas maximus bengalensis</i>	<i>EEP,RDB=EN,CITES=I</i>					
surikata	1.2	5.6	3.2	1.2	2.2	6.6
<i>Suricata suricatta</i>	<i>RDB=LR</i>					
šakal čabrákový			2.1			2.1
<i>Canis mesomelas</i>	<i>RDB=LC</i>					

	stav k 1. 1. 2014	odchov	příchod	úhyn	odchod	stav k 31. 12. 2014
savci (Mammalia)						
tamarín bělohubý	3.3	0.2			2.2	1.3
<i>Saguinus labiatus</i>	<i>ESB,RDB=LC</i>					
tamarín pinčí	3.5			1.1	1.1	1.3
<i>Saguinus oedipus</i>	<i>EEP,ISB,RDB=CR,CITES=I</i>					
tamarín žlutoruký	2.0					2.0
<i>Saguinus midas</i>	<i>ESB,RDB=LC</i>					
tapír jihoamerický	1.1					1.1
<i>Tapirus terrestris</i>	<i>EEP,RDB=VU</i>					
tuleň obecný	1.2					1.2
<i>Phoca vitulina</i>	<i>RDB=LR</i>					
tygr malajský	1.1				1.0	0.1
<i>Panthera tigris jacksonii</i>	<i>ISB,RDB=EN,CITES=I</i>					
vari černobílý	4.1					4.1
<i>Varecia variegata</i>	<i>EEP,ISB,RDB=CR,CITES=I</i>					
velbloud dvouhrbý – domácí	1.5			0.1		1.4
<i>Camelus bactrianus</i>	<i>RDB=CR</i>					
veverka Prévostova	1.0					1.0
<i>Callosciurus prevostii</i>	<i>RDB=LR</i>					
vlk hřivnatý	0.1					0.1
<i>Chrysocyon brachyurus</i>	<i>EEP,ISB,RDB=NT</i>					
voduška červená	3.2	0.1				3.3
<i>Kobus leche kafuensis</i>	<i>ESB,ISB,RDB=VU</i>					
voduška jelenovitá	2.3	0.1		0.1	1.0	1.3
<i>Kobus ellipsiprymnus defassa</i>	<i>RDB=NT</i>					
vydra malá	1.1					1.1
<i>Amblyonyx cinerea</i>	<i>ISB,RDB=VU</i>					
zebra Hartmannové	3.11	0.1				3.12
<i>Equus zebra hartmannae</i>	<i>EEP,ISB,RDB=VU</i>					
žirafa Rothschildova	1.3	0.1				1.4
<i>Giraffa camelopardalis rothschildi</i>	<i>EEP,RDB=EN</i>					
ptáci (Aves)						
alexandr malý	0.1			0.1		0.0
<i>Psittacula krameri</i>	<i>RDB=LC</i>					
amazonan modročelý	1.0					1.0
<i>Amazona aestiva</i>	<i>RDB=LC</i>					
amazonan pomoučený	2.2				2.2	0.0
<i>Amazona farinosa farinosa</i>	<i>RDB=LC</i>					
ara arakanga	1.1					1.1
<i>Ara macao</i>	<i>RDB=LC,CITES=I</i>					

	stav k 1. 1. 2014	odchov	příchod	úhyn	odchod	stav k 31. 12. 2014
ptáci (Aves)						
ara ararauna	2.3				0.1	2.2
<i>Ara ararauna</i>	<i>RDB=LC</i>					
ara červenouchý	1.1					1.1
<i>Ara rubrogenys</i>	<i>EEP,RDB=EN,CITES=I</i>					
ara hyacintový	1.1					1.1
<i>Anodorhynchus hyacinthinus</i>	<i>EEP,RDB=EN,CITES=I</i>					
ara kaninda	1.1					1.1
<i>Ara glaucogularis</i>	<i>EEP,ISB,RDB=CR,CITES=I</i>					
ara vojenský	1.1					1.1
<i>Ara militaris</i>	<i>ISB,RDB=VU,CITES=I</i>					
ara vojenský	1.1					1.1
<i>Ara militaris mexicana</i>	<i>ESB,ISB,RDB=VU,CITES=I</i>					
ara zelenokřídlý	1.1					1.1
<i>Ara chloroptera</i>	<i>RDB=LC</i>					
aratinga sluneční	1.1					1.1
<i>Aratinga solstitialis</i>	<i>RDB=EN</i>					
berneška rudokrká			2.2			2.2
<i>Branta ruficollis</i>	<i>RDB=VU</i>					
čírka diamantová	1.0					1.0
<i>Anas punctata</i>						
čírka dvouskvrnná			1.1			1.1
<i>Anas formosa</i>	<i>RDB=VU</i>					
čírka kropenatá	1.2				1.0	0.2
<i>Anas versicolor</i>	<i>RDB=LC</i>					
emu hnědý	1.1					1.1
<i>Dromaius novaehollandiae</i>	<i>RDB=LC</i>					
holub chocholatý	1.1					1.1
<i>Ocyphaps lophotes</i>	<i>RDB=LC</i>					
holub zelenokřídlý	1.0.2					1.0.2
<i>Chalcophaps indica indica</i>	<i>RDB=LC</i>					
husička vdovka	1.2					1.2
<i>Dendrocygna viduata</i>	<i>RDB=LC</i>					
jeřáb mandžuský	1.1					1.1
<i>Grus japonensis</i>	<i>EEP,ISB,RDB=EN,CITES=I</i>					
jeřáb panenský	1.1					1.1
<i>Anthropoides virgo</i>	<i>RDB=LC</i>					
kachna domácí — indický běžec			0.0.6			0.0.6
<i>Anas platyrhynchos f. domestica</i>						
kachnička mandarínská	2.3			1.0		1.3
<i>Aix galericulata</i>	<i>RDB=LC</i>					

	stav k 1. 1. 2014	odchov	příchod	úhyn	odchod	stav k 31. 12. 2014
ptáci (Aves)						
kachnička šedoboká	1.1					1.1
<i>Callonetta leucophrys</i>	<i>RDB=LC</i>					
kakadu molucký	2.1					2.1
<i>Cacatua moluccensis</i>	<i>EEP,RDB=VU,CITES=I</i>					
kakadu palmový	2.1					2.1
<i>Probosciger aterrimus</i>	<i>EEP,RDB=LC,CITES=I</i>					
korela chocholatá	1.1			1.0		0.1
<i>Nymphicus hollandicus</i>	<i>RDB=LC</i>					
korunáč vějířový	1.1					1.1
<i>Goura victoria</i>	<i>ESB,ISB,RDB=VU</i>					
krkavec velký	1.1	0.0.5			0.0.5	1.1
<i>Corvus corax</i>	<i>CROH=OH,RDB=LC</i>					
křepelka korunkatá	1.2	1.0				2.2
<i>Rollulus rouloul</i>	<i>RDB=NT</i>					
kur domácí – vlaška	1.3			0.2		1.1
<i>Gallus gallus f. domestica</i>						
lori zelenoocasý	1.2			0.1		1.1
<i>Lorius chlorocercus</i>	<i>RDB=LC</i>					
majna Rothschildova	1.1			0.1		1.0
<i>Leucopsar rothschildi</i>	<i>EEP,RDB=CR,CITES=I</i>					
morčák bílý	1.1					1.1
<i>Mergus albellus</i>	<i>RDB=LC</i>					
nandu pampový	2.1.2	0.0.5		0.0.1	0.0.5	2.1.1
<i>Rhea americana</i>	<i>RDB=NT</i>					
papoušek senegalský	1.1					1.1
<i>Poicephalus senegalus</i>	<i>RDB=LC</i>					
papoušek vlnkovaný	12.12	0.0.59			0.0.33	12.12.26
<i>Melopsittacus undulatus</i>	<i>RDB=LC</i>					
páv korunkatý	2.3	0.0.3			0.0.3	2.3
<i>Pavo cristatus</i>	<i>RDB=LC</i>					
polák malý	2.2					2.2
<i>Aythya nyroca</i>	<i>CROH=KOH,RDB=NT</i>					
puštík bělavý pobaltský	1.0					1.0
<i>Strix uralensis liturata</i>	<i>CROH=KOH,RDB=LC</i>					
rarah velký	1.1					1.1
<i>Falco cherrug</i>	<i>CROH=KOH,RDB=VU</i>					
sova pálená	1.1					1.1
<i>Tyto alba</i>	<i>CROH=SOH,RDB=LC</i>					
sovice sněžní	2.2					2.2
<i>Nyctea scandiaca</i>	<i>RDB=LC</i>					

	stav k 1. 1. 2014	odchov	příchod	úhyn	odchod	stav k 31. 12. 2014
ptáci (Aves)						
sup himálajský	1.1					1.1
<i>Gyps himalayensis</i>	RDB=LC					
sýček obecný	1.1.1				0.0.1	1.1
<i>Athene noctua</i>	CROH=SOH,RDB=LC					
turako fialový	1.1					1.1
<i>Musophaga violacea</i>	ESB,RDB=LC					
volavka rusohlavá	0.3					0.3
<i>Bubulcus ibis</i>	RDB=LC					
výr velký	1.2		0.0.1		0.1.1	1.1
<i>Bubo bubo</i>	CROH=OH,RDB=LC					
zebrčka australská	2.3.6			2.3.6		0.0
<i>Taeniopygia guttata castanotis</i>						
zoborožec vrásčitý	4.3	1.1			2.1	3.3
<i>Aceros corrugatus</i>	EEP,RDB=NT					
žako šedý	1.1	1.2			1.2	1.1
<i>Psittacus erithacus</i>	RDB=NT					
plazi (Reptilia)						
agama bradatá	1.1		3.3	0.1	3.0	1.3
<i>Pogona vitticeps</i>						
agama kočičinská	0.4.2		1.0.3	0.4		1.0.5
<i>Physignathus cocincinus</i>						
aligátor americký	1.1					1.1
<i>Alligator mississippiensis</i>	RDB=LR					
bazilišek páskovaný	0.0.3			0.0.3		0.0
<i>Basiliscus vittatus</i>						
bazilišek zelený	0.2		1.2	0.1		1.3
<i>Basiliscus plumifrons</i>						
čukvala zavalitá	1.2					1.2
<i>Sauromalus obesus</i>	RDB=LC					
dlouhohlávka mexická	0.2				0.2	0.0
<i>Dermatemys mawii</i>	RDB=CR					
dlohokrčka drsná	2.0.1		0.1			2.1.1
<i>Macrochelodina rugosa</i>						
drakoun černohrdlý	1.0				1.0	0.0
<i>Hypsilurus nigrigularis</i>						
felzuma madagaskarská	1.2	0.0.1	2.0	0.1	2.0	1.1.1
<i>Phelsuma madagascariensis</i>	RDB=LC					
gekončík noční	1.2	0.0.5			0.0.5	1.2
<i>Eublepharis macularius</i>						

	stav k 1. 1. 2014	odchov	příchod	úhyn	odchod	stav k 31. 12. 2014
plazi (Reptilia)						
hroznýš Dumerilův	0.1					0.1
<i>Acrantophis dumerili</i>	<i>RDB=VU,CITES=I</i>					
hroznýš královský	0.1					0.1
<i>Boa constrictor</i>						
hroznýšovec duhový	2.2	0.0.19			0.0.19	2.2
<i>Epicrates cenchria cenchria</i>						
hroznýšovec kubánský	1.0			1.0		0.0
<i>Epicrates angulifer</i>	<i>EEP,RDB=LR</i>					
chameleon jemenský	2.4	0.0.139			1.1.115	1.3.24
<i>Chamaeleo calyptratus</i>						
chameleon pardálí	1.0			1.0		0.0
<i>Furcifer pardalis</i>						
kajmánek malý	1.1					1.1
<i>Paleosuchus trigonatus</i>	<i>RDB=LR</i>					
karetka novoguinejská	2.0					2.0
<i>Carettochelys insculpta</i>	<i>RDB=VU</i>					
korálovka mexická	1.1					1.1
<i>Lampropeltis mexicana greeri</i>	<i>RDB=LC</i>					
korálovka sedlatá honduraská	1.1					1.1
<i>Lampropeltis triangulum hondurensis</i>						
korálovka sedlatá sinaloaská	1.2					1.2
<i>Lampropeltis triangulum sinaloae</i>						
korovec mexický	1.2					1.2
<i>Heloderma horridum</i>	<i>EEP,ISB,RDB=VU</i>					
kožnatka čínská	0.0.1					0.0.1
<i>Pelodiscus sinensis</i>	<i>RDB=VU</i>					
krajta královská	1.1	0.0.6			0.0.6	1.1
<i>Python regius</i>	<i>RDB=LC</i>					
krajta pestrá			1.1	1.1		0.0
<i>Python curtus</i>						
krajta tmavá	1.0			1.0		0.0
<i>Python bivittatus</i>	<i>RDB=LR</i>					
krátkokrčka červenobřichá	0.0.2					0.0.2
<i>Emydura subglobosa</i>	<i>RDB=LR</i>					
leguán kubánský	1.1					1.1
<i>Cyclura nubila nubila</i>	<i>ISB,RDB=VU,CITES=I</i>					
leguán zelený	0.1				0.1	0.0
<i>Iguana iguana</i>						
leguánek ostnitý	0.0.3				0.0.1	0.0.2
<i>Sceloporus magister</i>						

	stav k 1. 1. 2014	odchov	příchod	úhyn	odchod	stav k 31. 12. 2014
plazi (Reptilia)						
scink dlouhonohý	1.1			0.1		1.0
<i>Eumeces schneideri</i>						
trnorep skalní	2.7.1	0.0.1		0.1.1		2.6.1
<i>Uromastyx acanthinura</i>						
trnorep Thomasův			1.0			1.0
<i>Uromastyx thomasi</i>						
užovka červená	0.1			0.1		0.0
<i>Pantherophis guttatus</i>						
užovka domácí	1.0			1.0		0.0
<i>Lamprophis fuliginosus</i>						
užovka tenkoocasá	1.1					1.1
<i>Orthriophis taeniurus ridleyi</i>						
varan modroocasý	1.0				1.0	0.0
<i>Varanus doreanus</i>						
želva amboinská	3.0					3.0
<i>Cuora amboinensis</i>	<i>ESB,RDB=VU</i>					
želva anámská	0.0.5					0.0.5
<i>Mauremys annamensis</i>	<i>RDB=CR</i>					
želva černavá	0.0.2				0.0.2	0.0
<i>Heosemys grandis</i>	<i>ESB,RDB=VU</i>					
želva nádherná	1.3		2.2.3		3.5	0.0.3
<i>Trachemys scripta</i>	<i>RDB=LR</i>					
želva ostruhatá	0.0.3					0.0.3
<i>Centrochelys sulcata</i>	<i>RDB=VU</i>					
želva ouachitská	0.0.1					0.0.1
<i>Graptemys ouachitensis</i>						
želva pentličková	1.2.13	0.0.2			0.0.6	1.2.9
<i>Cyclemys pulchristriata</i>						
želva stepní	3.2					3.2
<i>Testudo horsfieldii</i>	<i>RDB=VU</i>					
želva tlustohrdlá	0.1					0.1
<i>Siebenrockiella crassicollis</i>	<i>ESB,RDB=VU</i>					
želva tmavobřichá	0.1					0.1
<i>Mauremys rivulata</i>						
želva uhlířská	4.5.2			0.1.1		4.4.1
<i>Chelonoidis carbonaria</i>						
želva zelenavá	1.1.1			1.0.1		0.1
<i>Testudo hermanni</i>	<i>RDB=NT</i>					
želva zubatá	2.0					2.0
<i>Cyclemys dentata</i>	<i>RDB=LR</i>					

	stav k 1. 1. 2014	odchov	příchod	úhyn	odchod	stav k 31. 12. 2014
plazi (Reptilia)						
želva žlutohnědá	1.0			1.0		0.0
<i>Testudo graeca</i>	RDB=VU					

	stavy	odchov
obožživelníci (Amphibia)		
drápatka vodní	0.0.6	
<i>Xenopus laevis laevis</i>	RDB=LC	
drsnokožka thajská	0.0.17	4
<i>Theioderma stellatum</i>	RDB=NT	
létavka obecná	0.0.1	
<i>Polypedates leucomystax</i>	RDB=LC	
listovnice pestrá	0.0.1	
<i>Phyllomedusa hypochondrialis</i>	RDB=LC	
parosníčka nádherná	0.0.1	
<i>Kaloula pulchra</i>	RDB=LC	
parosníčka srdíčková	0.0.1	
<i>Dyscophus guineti</i>	RDB=LC	
pralesníčka azurová	0.0.6	
<i>Dendrobates azureus</i>	RDB=LC	
pralesníčka barvířská	0.0.10	4
<i>Dendrobates tinctorius</i>	RDB=LC	
pralesníčka batiková	0.0.7	
<i>Dendrobates auratus</i>	RDB=LC	
pralesníčka brazilská	0.0.8	
<i>Dendrobates galactonotus</i>	RDB=LC	
pralesníčka harlekýn	0.0.5	58
<i>Dendrobates leucomelas</i>	RDB=LC	
pralesníčka pruhovaná	0.0.5	25
<i>Phylllobates vittatus</i>	RDB=EN	
pralesníčka strašná	0.0.11	7
<i>Phylllobates terribilis</i>	RDB=EN	
ropucha argentinská	0.0.3	
<i>Bufo arenarum</i>	RDB=LC	
rosnice siná	0.0.8	
<i>Pelodyras caerulea</i>		
rosnička bělopruhá	0.0.7	
<i>Hyla cinera</i>	RDB=LC	
rosnička včelí	0.0.1	
<i>Phrynohyas resinifictrix</i>	RDB=LC	
žebrovník Waltův	0.0.8	
<i>Pleurodeles waltli</i>	RDB=NT	

	stavy	odchov
ryby (Pisces)		
	0.0.8	
<i>Epiplatys sexfasciatus</i>		
bichírek úhořovitý	0.0.8	
<i>Erpetoichthys calabaricus</i>		
cichlida ocasooká	0.0.2	
<i>Cichla ocellaris</i>		
dánio pruhované	0.0.25	
<i>Danio rerio</i>	RDB=LC	
glyptoper velkoploutvý	0.0.1	
<i>Glyptoperichthys gibbiceps</i>		
krunýřovec jednopruhý	0.0.15	
<i>Otocinclus affinis</i>		
krunýřovec řasnatý	0.0.28	
<i>Ancistrus cirrhosus</i>		
labeo červenoploutvé	0.0.4	
<i>Epalzeorhynchus frenatum</i>		
motýlkovec africký	0.0.1	
<i>Pantodon buchholzi</i>		
myloplus červenoploutvý	0.0.3	
<i>Myloplus rubripinnis</i>		
neonka červená	0.0.10	
<i>Paracheirodon axelrodi</i>		
ostnovec skvrnoocasý	0.0.2	
<i>Ctenopoma kingsleyae</i>	RDB=LC	
pakeříčkovce obecný	0.0.1	
<i>Heteropneustes fossilis</i>	RDB=LC	
pancéřníček Sterbův	0.0.6	
<i>Corydoras sterbai</i>		
parma Wetmoreova	0.0.2	
<i>Hypsibarbus wetmorei</i>		
parmička indická	0.0.23	
<i>Puntius ticto</i>		
parmička purpurová	0.0.16	
<i>Puntius nigrofasciatus</i>	RDB=LR	
parmička Schwanenfeldova	0.0.13	
<i>Barbodes schwanenfeldii</i>		

	stavy	odchov
ryby (Pisces)		
parmička žraločí	0.0.8	
<i>Balantiocheilos melanopterus</i>	RDB=EN	
parmoun siamský	0.0.19	
<i>Crossocheilus siamensis</i>		
peřovec skvrnitý	0.0.6	
<i>Synodontis eupterus</i>	RDB=LC	
piraňa Nattererova	0.0.12	
<i>Pygocentrus nattereri</i>		
sekavec příčnopásý	0.0.8	
<i>Pangio kuhlii</i>		
sekavka nádherná	0.0.3	
<i>Chromobotia macracanthus</i>		
sekavka pákistánská	0.0.5	
<i>Botia lohachata</i>		
sekavka proužkovaná	0.0.2	
<i>Botia striata</i>		
sekavka zdobená	0.0.1	
<i>Botia almorhae</i>	RDB=LC	
sekernatka mramorovaná	0.0.11	
<i>Carnegiella strigata</i>		
skalára vysoká	0.0.5	
<i>Pterophyllum altum</i>		
tetra červenoskvrnná	0.0.18	
<i>Hyphessobrycon erythrostigma</i>		
tetra červenoústá	0.0.20	
<i>Hemigrammus rhodostomus</i>		
tlamovec Lombardův	0.0.39	
<i>Metriaclima lombardoi</i>		
tlamovec příčnopruhý	0.0.21	
<i>Maylandia zebra</i>		
trnovec hřbenočelý	0.0.6	
<i>Agamyxis pectinifrons</i>		
paryby (Chondrichthyes)		
trnucha skvrnitá	1.0	
<i>Potamotrygon motoro</i>	RDB=DD	

	stavy	odchov
bezobratlí (Evertebrata)		
krevetka červená	0.0.30	
<i>Neocaridina denticulata</i>		
krevetka račí	0.0.6	
<i>Atyopsis gabonensis</i>		
sklípkan kadeřavý	0.0.1	
<i>Brachypelma albopilosum</i>		
sklípkan plaménkový	0.0.1	
<i>Brachypelma auratum</i>		
strašilka australská	0.0.15	
<i>Extatosoma tiaratum</i>		

Stavy zvířat 2014	1. 1. 2014		31. 12. 2014	
	Druhy	Jedinci	Druhy	Jedinci
Savci (<i>Mammalia</i>)	67	332	70	328
Ptáci (<i>Aves</i>)	49	160	49	171
Plazi (<i>Reptilia</i>)	50	145	39	145
Obojživelníci (<i>Amphibia</i>)	19	100	18	106
Ryby (<i>Pisces</i>)	36	445	34	352
Paryby (<i>Chondrichthyes</i>)	1	2	1	1
Bezobratlí (<i>Invertebrata</i>)	8	58	5	53
Celkem	230	1 242	216	1 156

Odchovy

savci <i>Mammalia</i>	odchov
alpaka	3.2
<i>Vicugna pacos</i>	
gueréza pláštíková	1.1
<i>Colobus guereza caudatus</i>	
hulman jávský	1.0
<i>Trachypithecus auratus</i>	
jelen bělohubý	0.0.5
<i>Cervus albirostris</i>	
kočkodan Brazzův	1.0
<i>Cercopithecus neglectus</i>	
kosman zakrslý	1.0.2
<i>Callithrix pygmaea niveiventris</i>	
králík domácí – český strakáč	0.0.7
<i>Oryctolagus cuniculus v. edulis</i>	
lama krotká	0.1
<i>Lama glama</i>	
lemur kafa	0.2
<i>Lemur catta</i>	
lenochod dvouprstý	0.1
<i>Choloepus didactylus</i>	
levhart obláčkový	1.3
<i>Pardofelis nebulosa</i>	
makak kápový	1.0
<i>Macaca radiata</i>	
muntzak malý	2.0
<i>Muntiacus reevesi</i>	
nilgau	1.2
<i>Boselaphus tragocamelus</i>	
osel somálský	1.0
<i>Equus africanus somalicus</i>	
ovce domácí – kamerunská	6.12
<i>Ovis aries aries</i>	
ovce domácí – vřesovištní	3.2
<i>Ovis aries aries</i>	
sika vietnamský	2.6
<i>Cervus nippon pseudaxis</i>	
surikata	5.6
<i>Suricata suricatta</i>	

savci <i>Mammalia</i>	odchov
tamarín bělohubý	0.2
<i>Saguinus labiatus</i>	
voduška červená	0.1
<i>Kobus leche kafuensis</i>	
voduška jelenovitá	0.1
<i>Kobus ellipsiprymnus defassa</i>	
zebra Hartmannové	0.1
<i>Equus zebra hartmannae</i>	
žirafa Rothschildova	0.1
<i>Giraffa camelopardalis rothschildi</i>	

ptáci <i>Aves</i>	odchov
krkavec velký	0.0.5
<i>Corvus corax</i>	
křepelka korunkatá	1.0
<i>Rollulus rouloul</i>	
nandu pampový	0.0.5
<i>Rhea americana</i>	
papoušek vlnkovaný	0.0.59
<i>Melopsittacus undulatus</i>	
páv korunkatý	0.0.3
<i>Pavo cristatus</i>	
zoborožec vrásčitý	1.1
<i>Aceros corrugatus</i>	
žako šedý	1.2
<i>Psittacus erithacus</i>	

plazi Reptilia	odchov
felzuma madagaskarská	0.0.1
<i>Phelsuma madagascariensis</i>	
gekončík noční	0.0.5
<i>Eublepharis macularius</i>	
hroznýšovec duhový	0.0.19
<i>Epicrates cenchria cenchria</i>	
chameleon jemenský	0.0.139
<i>Chamaeleo calyptratus</i>	
krajta královská	0.0.6
<i>Python regius</i>	
trnorep skalní	0.0.1
<i>Uromastyx acanthinura</i>	
želva pentličková	0.0.2
<i>Cyclemys pulchristriata</i>	

The background of the image features a stylized illustration of bamboo stalks and leaves in various shades of yellow and orange, creating a layered, artistic effect. The stalks are vertical and segmented, while the leaves are elongated and pointed, some overlapping the stalks.

**Ekonomické
oddělení**

Činnost ekonomického oddělení

Jana Černá

V roce 2014 zaměstnávala zoo 66 přepočtených pracovníků.

Hodnocení ekonomické situace

V roce 2014 zoologická zahrada hospodařila s rozpočtem 59 245,58 tis. Kč a zapojovala do hospodaření i svůj zisk z doplňkové činnosti 1 072,52 tis. Kč.

Bližší specifikace skutečných nákladů a výnosů je uvedena níže:

Položka	v tis. Kč
Nákup materiálu	9.813,11
Nákup krmení	4.930,30
Spotřeba pohonných hmot	1.023,00
Energie	4.324,43
Služby	5.832,16
Mzdové prostředky	14.928,44
Odvody z mezd	5.203,48
Odpisy dlouhodobého majetku	7.840,68
Ostatní náklady	6.414,64
Náklady celkem	60.310,24
Tržby ze vstupného	10.696,57
Ostatní výnosy (dary...)	2.481,13
Zapojení zisku z doplňkové činnosti (prodej, reklama, nájmy...)	1.072,52
Příspěvek zřizovatele	39.330,94
Příspěvek MŽP na provoz	732,89
Příspěvek Úřadu práce ÚL	1.630,65
Příspěvek ÚK	200,00
Čerpání fondů	4.173,40
Výnosy celkem	60.318,10
Hospodářský výsledek (zisk)	7,86



Nejvyšší nákladovou položkou jsou osobní náklady organizace, tvoří 35,24 % jejích nákladů. Průměrně dosahovaná hrubá mzda v roce 2014 činila 17 026 Kč na pracovníka.

Další významnou nákladovou položkou jsou odpisy majetku organizace. V roce 2014 dosáhly 7 840,68 tis. Kč. 5 284,48 tis. Kč bylo pokryto finančními prostředky a zbylá část, nepokrytá finančními prostředky, byla proúčtována proti čerpání fondů.

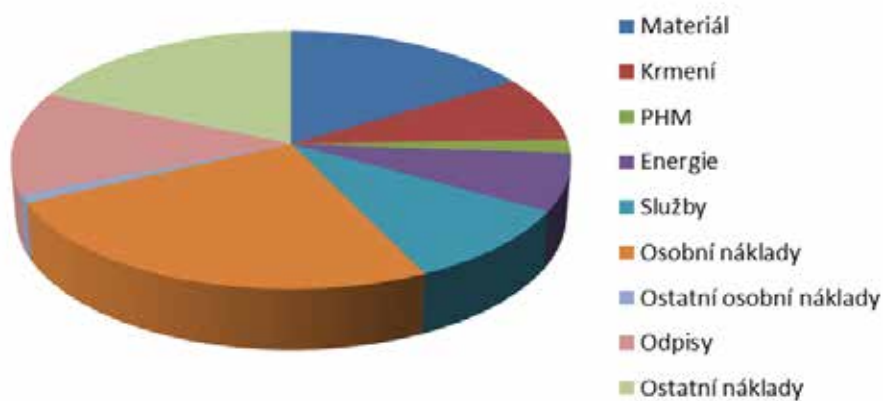
Náklady na krmení **(foto 1)** v roce 2014 činily 4 930,30 tis. Kč. Z této částky krmení vyrobené ve vlastní režii bylo za 1 072,78 tis. Kč (jedná se o výrobu sena, zelené píče, odchov myší, potkanů, králíků a ostatního krmení spotřebovaného v daném roce). 121 tis. Kč činila spotřeba krmení Centra pro zvířata v nouzi, které je součástí zoo.

Náklady na elektrickou energii v roce 2014 jsou rozděleny na částky 3 270,17 tis. Kč (zoo) a 93,85 tis. Kč (Centrum pro zvířata v nouzi).

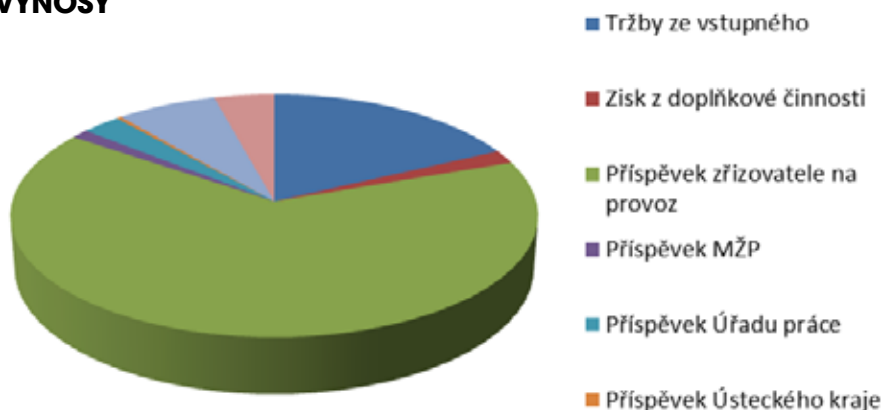
Náklady na vodu v zoo včetně stočného činily 1 776,32 tis. Kč. Vyšší náklady na vodu jsou dány vyšší cenou vody v roce 2014.

Prostředky vynaložené za opravu dlouhodobého majetku z provozního rozpočtu zoo byly: oprava motorových vozidel, oprava bytového fondu, správní budovy, pronajímání prostor, strojů a zařízení v celkové výši 1 123,25 tis. Kč.

NÁKLADY



VÝNOSY



Bližší informace jsou uvedeny ve zprávě provozně-technického oddělení včetně investic provedených v roce 2014.

Vlastní výnosy organizace jsou tvořeny z příjmů ze vstupného, pronájmu, reklamy a darů od sponzorů.

V roce 2014 došlo k nárůstu návštěvnosti o 25 844 návštěvníků, což v tržbách znamená nárůst výnosů oproti roku 2013.

Dosažená průměrná cena vstupného za 1-12/2014 včetně příplatku na vláček činila 71,69 Kč. Je to dáno změnou plátcovství DPH, kdy se zoo stala neplátcem DPH z hlavní činnosti, což se promítlo i do ceny vstupného. Toto zvýšení nám umožnilo lépe zvládnout propad z výnosů ze vstupného v roce 2013, kdy nás kvůli dlouhé zimě, chladnému jaru a povodním navštívilo v roce 2013 o 21 087 návštěvníků méně než v roce 2012.

Průměrné náklady na 1 vstupenku byly v roce 2014 404,25 Kč. Rozdíl mezi zaplacenou cenou vstupného a skutečnou cenou 1 vstupenky je kryt:

- ze zisku z doplňkové činnosti zoo (nájmy, reklama, prodej zboží...) ve výši 7,18 Kč
- dále z příspěvků od zřizovatele ve výši 392,17 Kč



– a z příspěvku od Ministerstva životního prostředí (MŽP) ve výši 4,90 Kč. MŽP přispívá na krytí části nákladů na chov ohrožených druhů zvířat a zvířat handicapovaných, umístěných v zoo. Prostředky z MŽP byly použity na částečnou úhradu nákladů na krmení, energie a veterinární péči chovaných zvířat.

Výdaje a příjmy z doplňkové činnosti

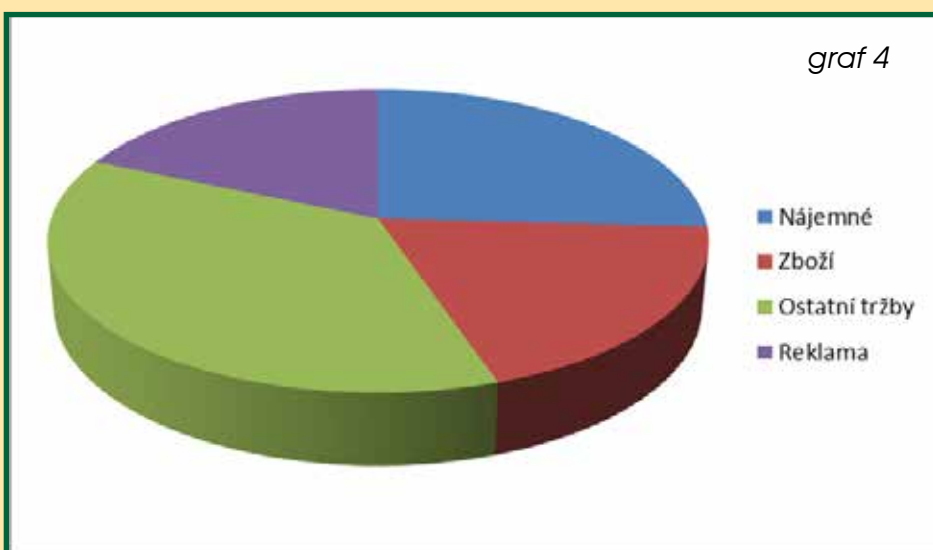
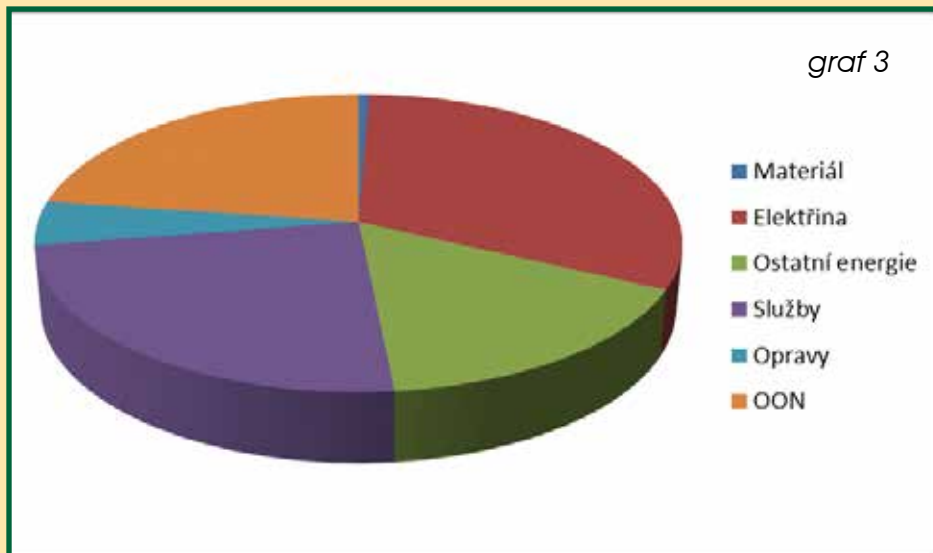
Náklady (graf 3)

Náklady na doplňkovou činnost jsou tvořeny mzdami, energiemi přefakturovanými nájemcům, pořizovacími cenami zboží.

Příjmy (graf 4)

Za rok 2014 byly příjmy tvořeny:

- příjmy z nájmu bytů a nebytových prostor ve výši 842,73 tis. Kč,
- příjmy z reklamy ve výši 599,80 tis. Kč,
- tržbami z prodeje zboží ve výši 622,91 tis. Kč
- a ostatními příjmy ve výši 1 199,04 tis. Kč (příjmy ze skákací trampolíny a skluzavky — **foto 2**), prodeje krmení v dětském koutku zoo, provize od dodavatelů zboží, přefakturace energií u nájmu...).



**Provozně-technické
oddělení**



Činnost provozně-technického oddělení

Jiří Hanzlík



Pracovní výkony oddělení se promítly do všech oprav, investic, běžné údržby a zásahy do chodu a vzhledu zoo. Kromě výkonů všech pracovníků na střediscích tvoří podstatnou část náplně koordinace práce externích dodavatelů na našich zakázkách, pořizování vhodných materiálů a v neposlední řadě i servis pro ostatní oddělení. I v roce 2014 pokračovala celoroční spolupráce s Úřadem práce v Ústí nad Labem uzavřením 11 nových pracovních smluv s pracovníky pro výkon VPP. Tito pracovníci se dokázali v některých profesích plně začlenit dle potřeb zoo. Na další potřebné práce byly uzavřeny smlouvy a objednávky, jednalo se např. o zámečnické, instalatérské, topenářské a zednické práce většího rozsahu (**foto 1**). Takto pak oddělení zajistilo základní potřebné opravy, odstranění havárií, které z celoročního provozu vyplynuly, a dále akce investiční, jimiž byly realizace dětských hřišť a atrakcí v dlouhodobě zanedbaných částech zoologické zahrady.

Z pravidelné činnosti:

- Zednické práce při opravách vnitřních i venkovních povrchů jednotlivých pavilonů a objektů, fasádní i interiérové nátěry a malby, betonáže konstrukcí, opravy zdí cihelných i kamenných, opravy chodníků a cest, pokládky zámkové a žulové dlažby, běžná stavební údržba.



- Truhlářské a tesařské práce související s údržbou spojenou s chovem zvířat, zvláště pak při výrobě přístřešků, opravách zastřešení a výměnách některých již nevhodujících dřevěných komponentů objektů, výběhů i expozic, výrobě a opravě přepravních beden pro zvířata, výrobě nejrůznějších budek a ubikací podle typu zvířat.

- Kompletní elektroúdržba včetně oprav stávajících i dodávek nových zařízení, výměny osvětlovacích těles za energeticky výhodnější, levnější a úspornější osvětlovací systémy, dodávka nového čerpadla do vodojemu (**foto 2**), rekonstrukce rozvodů z hlediska dodržení norem a předpisů dle vyhlášky o provozu elektrických zařízení včetně revizí.

- Zámečnické opravy kovových konstrukcí oplocení, drobné zámečnické opravy všech zařízení v provozu, výroba atypických přepravních beden, vzděláva-

3



cích komponentů a poměrně zásadní podíl na údržbě vozového parku, výroba drobných atypických zámečnických konstrukcí.

- Do provozního oddělení je zařazen i zahradnický úsek, který poměrně dobře ve svém složení pěti kmenových pracovníků a dvojnásobného množství pracovníků VPP zvládá údržbu zeleně na 26 hektarech rozlohy zoo. Od půlky května až do poloviny listopadu zajišťoval tento úsek denně kromě nedělí zelené krmivo. V letních měsících pak ještě dokázali zaměstnanci úseku dvakrát nasušit 80 metrů sena z pronajatých luk nad areálem zoo. Do pravidelných úkolů úseku patří i třikrát týdně zajišťování okusu a dodávka pilin a hoblin. Velmi dobře se úseku podařilo zajistit úklid všech prostor rozlehlého areálu, hlavně před zahájením letní sezony a pak po podzimním opadání listů. Zahradníci se podíleli i na finálních úpravách všech otevíraných dětských hřišť a výsadbou rostlin i na nových expozicích. V letní sezoně zajišťovali pracovníci hlavní část denního úklidu chodníků, zelených ploch, dětských hřišť a dalších prostor. Jednou z priorit letních úkolů byla záливka rostlin a zelených ploch, v zimě to pak bylo udržování sjízdnosti hlavních komunikací při sněhové nadílce či ledovce

(foto 3). Úsek má k dispozici čtyři vytápěné skleníky, které jsou v celoročním provozu a zajišťují vždy s předstihem základní jarní výsadbu do areálu zoo. Jedním z úkolů bylo i kácení napadených a suchých stromů pro využití jejich kmenů a větví jako parkosů, a to jak v areálu, tak – na základě požadavku občanů města Ústí nad Labem – mimo areál zoo.

- Součástí oddělení je i úsek oprav, který slouží jako servis pro všechny ostatní pracovníky zoo. Mezi trvalé celoroční úkoly patří dovoz krmení do přípravný krmiv, třikrát týdně svoz krmiv z marketů, navážení všech potřebných stavebních materiálů. Tři pracovníci dopravy prováděli i základní servis na všech vozidlech a me-

chanizacích v majetku organizace. Větší a generální opravy, lakování, zajišťování technických prohlídek, karosářské práce, větší motorový servis jsou zajištěny dodávkou u smluvních partnerů. Dva pracovníci úseku vlastní strojní průkaz a na smykovém nakladači UNC 080 velmi usnadňují veškeré manipulace s těžkými materiály, při nakládání a vykládání materiálů a zvířat o váze do 1200 kg. V letních měsících je hlavním úkolem záливka v součinnosti se zahradníky. V tomto roce byl pořízen nový Multicar FUMO s nástavbou nádrže na vodu o objemu 2 m³ a zameťacím zařízením **(foto 4)**. Stroj byl pořízen v rámci akce snížení prašnosti ve vybraných lokalitách města Ústí nad Labem a byl z velké části uhrazen z dotačního titulu EU prostřednictvím Státního fondu životního prostředí ČR. Koncem roku se podařilo bezplatným převodem získat od Městské policie Ústí nad Labem dvě poměrně zachovalá vozidla – Citroën Berlingo (pick-up), který byl využit v provozu hned, a Škodu Yeti, u níž byla nutná částečná oprava motoru.

- Oddělení zajišťuje separaci, skladování a dispečink odvozů veškerého komunálního a částečně i živočišného odpadu vzniklého z činnosti zoo, nájemců provozoven a Centra pro

4





zvířata v nouzi. Zároveň zpracovává veškerou evidenci odpadového hospodářství za celou zoo včetně zákonných výkazů dodávaných do celostátní evidence. V rámci soběstačnosti bylo dohodnuto rozmístění 6 kontejnerů po areálu pro svoz odpadů z jednotlivých rajonů.

- Dále bylo spoluprací s odbornou firmou zajištěno veškeré školení v požárních normách a předpisech, veškerá školení z hlediska bezpečnosti práce, další školení v obsluze strojů a zařízení (školení řidičů referentů i profesionálů, strojníků, obsluhy řetězové motorové pily, motorové kosačky, obsluhy zařízení a další). Nedílnou součástí je i vedení potřebné agendy týkající se směrnic PO a BOZP včetně evidence a prevence pracovních úrazů.

- Ve spolupráci s agenturou VAMA je zajištěna nonstop ostraha areálu a úklidové práce při provozu čtyř veřejných WC a kafilerního boxu sloužícího kromě zoo a Centra pro zvířata v nouzi i pro svoz úhynů z celého města Ústí nad Labem a jeho okolí. Oddělení vede prvotní evidenci odpadu

z kafilerního boxu. Ve vybraných pavilonech a provozech byl zdokonalen systém elektronické ochrany se záznamem a informací na mobil vybraným pracovníkům naší organizace.

- Pracovníci provozu pak dále se správcem bytového fondu zajišťují nezbytné opravy objektů sloužících na základě uzavřených nájemních smluv jako služební byty. Bohužel, ani v roce 2014 se statutárnímu městu Ústí nad Labem nepodařilo prodat svůj objekt rodinného domku Na Vrstevnici 1939 v blízkosti našeho areálu, který je od podzimu 2011 neobydlený, a tak se o tento objekt musíme i nadále starat jako o svěřený majetek našeho zřizovatele.

Hlavní realizované investice a akce:

Zpracování projektové dokumentace:

Byla dokončena dokumentace „Rekonstrukce části pavilonu extůů“ a „Rekonstrukce Bornejského pavilonu“ rozšířením o projekt venkovní expozice. Projekt má potřeb-

né údaje pro vydání stavebního povolení a zároveň splňuje parametry k vyhlášení výběrového řízení na zhotovitele stavby. Tento projekt řeší zásadní a potřebnou rekonstrukci velmi zastaralého a hlavně krajně nevyhovujícího pavilonu.

Nákup skluzavky:

Zoologická zahrada z důvodu nevyhovujícího technického stavu stávajícího nafukovacího skákadla (gumové žirafy) pořídila novou atrakci, která splňuje náročná kritéria a normy pro provoz podobných zařízení. S ohledem na umístění v zoo byla pořízena skluzavka s motivem zvířete. Vhodným produktem se stal šavlozubý tygr, vyrobený z vysoce odolného materiálu „plasticotta“, který splňuje podmínky bezpečného provozu. Atrakce byla umístěna v těsné blízkosti správní budovy.

Druhý Zoovláček:

V roce 2007 byl do zoo pořízen vyhlídkový vláček pro přepravu návštěvníků od vstupní pokladny až k hornímu vstupu jako alternativa za dříve plánovanou a investičně velmi nákladnou lanovku. Od výrobce Peterka a synové byl zakoupen speciální tahač přívěsů



upravený z původního vozidla ISU-ZU Traper se třemi samostatnými brzděnými vagonky **(foto 5)**. Vzhledem k náročnosti terénu s velkým převýšením, častým opravám převodového ústrojí a velké provozní zátěži se na původním vláčku projevovalo poměrně velké opotřebení, a proto byl po dohodě se zřizovatelem naší zoo pořízen ještě jeden nový vláček. Původní vláček bude provozován v méně náročném prostředí a bude využíván komerčně na základě poptávky. Pro nutnou variabilitu provozu obou vláčků bylo rozhodnuto pořídit vyhlídkový vláček stejných parametrů od téhož (a nutno podotknout jediného) tuzemského výrobce. Vláček byl po několikerém oddálení dodávky předán na konci listopadu 2014 a již při Vánočních trzích 2014 byly oba vláčky nasazeny do akce na Lidickém náměstí před budovou Magistrátu města Ústí nad Labem. Obě barevně rozdílné soupravy (původní vláček je černý, nový je zelený) jsou složeny z mašinky a tří otevřených vagonků, které mohou najednou přepravit 36 dospělých pasažérů.

Realizace expozice lemurů kata pod terasou restaurace Koliba:

Byly realizovány tři nové ubikace se zázemím, venkovní pletivová voliéra a rozlehlý výběh pro lemury kata, kde mají návštěvníci možnost procházet přímo mezi zvířaty. Vnitřní ubikace a technické zázemí jsou koncipovány pod terasou restaurace Koliba. Při této realizaci byl konečně vybudován kompletní rozvod ústředního topení v celém rozsahu budovy, a tak je možno provozovat restauraci, zázemí budovy i veřejné WC umístěné na severní straně objektu během celého roku. U největší vnitřní expozice byla s ohledem na maximální potřebu objemu snížena podlaha o necelý metr, a pro celou skupinu lemurů tak vznikl vyhovující prostor. Jedna z bočních vnitřních ubikací ústí tunýlkem do venkovní pletivové voliéry a je již také menší skupinou zvířat využívána. Obě zbylé vnitřní expozice jsou tunýlky propojeny do hlavního venkovního prostoru, který vznikl na místě rozpadlého minigolfu. Prostory byly kompletně vyčištěny od náletů, pozůstatků nefunkčního minigolfu a zrušeno bylo veškeré pískovcové, již poměr-

ně rozpadlé a hlavně nefunkční schodiště chodníků. Původní rozlámané pískovcové chodníky byly také vybourány. Celý prostor byl oplocen a s důrazem na možný únik lemurů byly upraveny prostory kolem plotu. Zásadní pro pohyb návštěvníků v těsné blízkosti lemurů jsou chodníky ze žulové dlažby, po kterých se mohou návštěvníci mezi zvířaty volně pohybovat **(foto 6)**. Zatímco lemuri mohou lézt po stromech, po umístěných parkosech a chodit kdekoli, návštěvníci se mohou pohybovat pouze po vyznačených cestičkách. Expozice byla otevřena při slavnostním zahájení letní sezony dne 5. dubna 2014.

Dětské hřiště „Říše zvířat pro nejmenší“:

Při výstavbě prvního dětského hřiště byl využit velmi zanedbaný prostor pro děti – zdevastované a rozpadlé pískoviště na odpočívadle U trpaslíka. Nejprve bylo odstraněno vše až na rostlý terén, vybetonována základová deska, realizovány opěrné zdi a teprve pak zde nově vzniklo speciální dětské hřiště „Říše zvířat pro nejmenší“ o rozměrech 7 x 28 metrů věnované nejmenším

návštěvníkům zoo. Instalací osmi poměrně zdařilých herních prvků (imitací zvířat: kraba, ještěra, dráčka, šneka, lva, ježka, tygra a včely) a doplňků zvyšujících úroveň hřiště (16 kusů palisád, 4 kusů sedacích hřibů a pěti nových laviček) bylo dosaženo velmi příznivého ohlasu ze strany návštěvníků. Prvky jsou vyrobeny z EPDM pryže a jsou řádně certifikovány jako výrobky k vybavení dětských hřišť. Původně osazený obří trpaslík byl znovu jako dominanta do nového dětského hřiště vhodně zakomponován, a je tak i nadále v areálu zoo využit. Ve finále této investice byl ještě v celé ploše hřiště kolem zvířátek přilepen umělohmotný koberec o tloušťce 5 mm, který snižuje riziko úrazu při pádu ze zvířátek. Nakonec byly vytvořeny i lavičky pro dospělé k posezení. Hřiště bylo otevřeno 31. května 2014.

Dětské hřiště o třech úrovních u Trpasličího hrádku:

Přestavbou ve všech úrovních a opravou dvou laminátových klouzaček pro nejmenší návštěvníky došlo k propojení tří úrovní stávajících rekonstruovaných dětských hřišť v prostoru kolem Trpasličího hrádku. V každé z úrovní bylo dokončeno a předáno dětem nové hřiště včetně nového vybavení. Základem nejvýše položeného hřiště zůstala původní laminátová zvířata (slon a dva nosorožci), vhodně doplněná dalšími oblíbenými herními prvky – lanovou pyramidou, ptačím hnízdem, kolotočem, péráky a dalšími atrakcemi. Tato vrchní část byla otevřena 26. července 2014. U obou klouzaček byly upraveny nové dopadové plochy a chodníky, nově bylo vybudováno schodiště okolo skluzavek sloužící k lepšímu přístupu dozorujících dospělých osob ke klouzajícím se dětem. Nejmenší úpravou prošla střední část tří úrovní tohoto dětského hřiště. Zde byly vystavěny opěrné zdi, nově zadlážděny chodníky, doplněna vyhnílá dřevěná palisáda, opraven plastový lev a přibýly lavičky. V nejnižší úrovni tohoto hřiště pak zapracovali hlavně zahrad-



níci, kteří uvolnili vhodným proěláním přístup slunce do této dříve poměrně zarostlé části zahrady. I zde pak následovaly další úpravy (foto 7), jako je výstavba opěrné zdi, zpevnění a rozšíření přístupového chodníku, oprava stávajících plastových zvířat – želvy a hrocha, výměna substrátů kolem těchto atrakcí a osazení péráků. Dětské hřiště jako jeden celek bylo dokončeno v listopadu 2014 a od nové sezony bude sloužit návštěvníkům. Jako součást komfortu pro návštěvníky byly zakoupeny zahradní prvky – stoly, lavice, židle a koše z vymývaného kačírku, které tyto upravené prostory vhodně doplňují.

Dětské hřiště „Hradiště u lemura“:

Realizací tohoto dětského hřiště

byl celkově dokončen prostor kolem restaurace Koliba. Toto nové zařízení z akátového dřeva vyniká kvalitou, svým typickým designem a samozřejmě bezpečností, ale také atraktivitou pro malé i větší dětské návštěvníky zoo. Cílem bylo postavit unikátní dětské hřiště, které vznikne celkovým propojením stávajícího prostoru a konstrukcí s malou dřevěnou tvrzí (foto 8). Tvrz je tvořena několika dílčími hracími prvky, kde za pozornost stojí mohutná pětiboká věž na akátových kůlech se střechou z dubových prken, tobogan se skluzavkou, u větších dětí velmi oblíbená lanová skluzavka o délce 18 metrů, šplhací síť, lezecká stěna imitující skutečnou skálu s několika cestami, hradní most s bočními sítěmi



a houpavé schody. Součástí je i dřevěná vesnička pro nejmenší, která obsahuje prolézačky, houpačky, pěráky a další atrakce. Celé hřiště je navrženo a vyrobeno v souladu s ČSN EN 1176 a jeho součástí je certifikace provozu dětského hřiště. V celé ploše dětského hřiště bylo po dokončení rozprostřeno 80 tun kačírku, který z hlediska bezpečnosti splňuje podmínky provozu takového zařízení. Slavnostní otevření tohoto hřiště proběhlo 30. srpna 2014.

Nové oplocení, rozšíření a úprava Dětské zoo:

Z přidělené dotace Rady města jako zástupce zřizovatele byla po ukončení letní sezony zahájena plánovaná akce „Úprava Dětské zoo“. Spočívá v odstranění značně opotřebeného, polorozpadlého a již dlouhodobě nevyhovujícího dřevěného oplocení. Náhradou bude oplocení z frézované kulatiny. V rámci této stavby vzniklo na oplocené ploše stávající Dětské zoo několik malých samostatných expozic a plotem oddělených dvorků. Zde se představila 11. října 2014 některá domácí zvířata cho-

vaná na selském dvoře jako první část nové Dětské zoo.

Neexpoziční voliéra:

V letních měsících byla dokončena úprava voliéry pro jeřáby, která spočívala v kompletním zasífování a utěsnění před vniknutím lišek do této expozice. Tato voliéra byla dokončena jako záložní neexpoziční prostor pro zvířata, která mohou být takto lépe umístěna ve venkovním výběhu.

Nová expozice surikat:

V rámci úpravy okolí pavilonu šelem vznikla v těsné blízkosti expozice lvů nová expozice pro surikaty. U jižního osluněného průčelí tak vznikla nová expozice pro početnou skupinu chovaných zvířat. Rekonstrukcí prošla i vnitřní ubikace, kde byla zasklena štíťová stěna pro pohled návštěvníků do vnitřních prostor a oddělena expoziční část od zázemí. Došlo k doplnění topných těles, výměně osvětlení, úpravě povrchů včetně vymalování a doplnění biotopu pro daný druh zvířat. Venkovní úpravy spočívaly jednak ve stavbě pergoly a přístupového chodníku v prosto-

ru štíťového zasklení a dále pak v realizaci venkovní pískové expozice (**foto 9**). Tento venkovní prostor o necelých 54 m², vhodně doplněný kameny a rostlinami, vytvořil poměrně zdařilou a návštěvníky kladně hodnocenou expozici, která byla slavnostně otevřena 15. června 2014.

V rámci dalších menších oprav byly provedeny následující drobné udržovací stavební práce:

- Další výměny oken ve správní budově
- Výroba nové boudy pro mary stepní
- Oprava povrchů letní herny orangutanů
- Opravy klempířských prvků pavilonu žiraf
- Nátěry dřevěných prvků – palisád, dětských atrakcí, oplocení
- Kompletní výměna směrových tabulí v areálu
- Demontáž klece koček rybářských
- Výroba nových krmných žlabů a koryt
- Rekonstrukce elektrických ohradníků v několika expozicích





**Oddělení marketingu,
propagace a vzdělávání**

Činnost oddělení marketingu, propagace a vzdělávání

Ing. Věra Vrabcová

Z personálního hlediska byl tento rok velice složitý a obtížný. Ve vedení oddělení se postupně vystřídal pět (!!) osob, několik pracovníků se vyměnilo ve funkci tiskového mluvčího, což stabilitě oddělení a kvalitě vykonané práce nijak neprospělo...

Návštěvnost

V roce 2014 navštívilo zoologickou zahradu celkem 149 187 návštěvníků, z toho bylo 73 320 dětí a 75 867 dospělých. Ve srovnání s rokem 2013, kdy byla dlouhá a chladná zima, deštivé jaro a příliš horké léto, počet návštěvníků vzrostl o 25 844 osob, což lze vysvětlit několika důvody – jednak více přálo počasí, jednak zoo pořádala nebývale velké množství akcí pro návštěvníky včetně otevření několika nových dětských hřišť. Nejvyšší nárůst návštěvnosti oproti roku 2013 byl zaznamenán v 1. a 2. čtvrtletí.

Spolupráce s médii

Média byla o novinkách informována prostřednictvím elektronické pošty.

Televize – v celostátním zpravodajství jednotlivých televizních stanic bylo odvysíláno několik reportáží zaměřených na nová mláďata či na události v zoo. Zoo na základě smlouvy úzce spolupracovala s Regionální televizí, která vysílá na severu Čech (**foto 1**).

Rozhlas – hlavními partnery, kteří informují o novinkách v zoo, jsou již několik let Rádio Blaník a Český rozhlas Sever.

Tisk – obyvatelé ústeckého regionu jsou tradičně informováni zejména prostřednictvím Ústeckého deníku, případně dalších lokálních mutací Deníků Bohemia, a regionálních stránek MF Dnes, Práva, Blesku, Aha a Metra, dále pomocí různých týdeníků (5+2 apod.). Do ostatních



regionů byly novinky dodávány prostřednictvím ČTK. Pravidelné informace o akcích a novinkách se objevovaly v Městských novinách. Novinkou pro rok 2014 byla spolupráce s měsíčníkem Enter, kde si čtenáři mohli každý měsíc v rubrice „Křížem krážem“ přečíst novinky o zoo.

Internet – informace o zoo se kromě vlastních webových stránek a Facebooku objevovaly také na několika webových portálech volného času, tipů na výlety apod.

Akce pro veřejnost

V roce 2014 měli návštěvníci možnost zúčastnit se celkem 41 akcí pro veřejnost, které se v letní sezoně konaly každý víkend, v zimní sezoně většinou jednou za 14 dní. Ponejvíce souvisely s významnými dny či svátky – některé se konaly již tradičně, ale některé byly zcela nové. Propagace akcí probíhala standardně na webových stránkách zoo a Facebooku zoo, výlepem letáček na akce v autobusech a trolejbusích městské hromadné dopravy, výlepem plakátů na reklamních plochách Rengl, zasíláním informací do mateřských

a základních škol a kulturních center. Bylo uspořádáno 15 vědomostních kvízů, které buď tematicky doplňovaly jednodenní akce, nebo byly připraveny na více dní. Účastníci mohli po slosování vyhrát zajímavé ceny nebo si ihned po odevzdání vyplněného tiku odnést drobnou odměnu. Dále zoo uspořádala tři soutěžní akce, které souvisely s fyzickým plněním zadaných úkolů na jednotlivých stáních.

Den tuleňů a lachtanů (11. ledna)

Oslavy Mezinárodního dne tuleňů, lachtanů a velryb. V Zooškole Heinricha Lumpeho byly připraveny různé vzdělávací aktivity, tvořivá dílna, promítání a výstava fotografií. Pro menší i větší děti byl připraven tematický kvíz. Návštěvníci mohli několikrát vyslechnout povídání chovatelů ploutvonožců doplněné promítáním fotografií či zhlédnout cvičení lachtana Moritze a krmení tuleňů Juniora, Mary a Zoly.

Prázdniny v zoo

(31. ledna – 9. února)

V roce 2014 došlo v Ústí nad Labem a okolí ke spojení pololetních a jar-

ních prázdnin, takže zoo připravila ucelený program na celých deset dní. Děti s vyznamenáním měly vstup zdarma. V pavilonu šelem byla připravena soutěžní stezka s plněním úkolů, které byly tematicky zaměřeny na novou kampaň EAZA vyhlášenou na rok 2013–2015 s názvem POLE TO POLE (Od pólu k pólu).

Den Heinricha Lumpeho

(16. února)

Připomenutí výročí 155 let od narození Heinricha Lumpeho, nadšeného ornitologa a zakladatele ptačího parku, ze kterého postupně vznikala zoologická zahrada. V Zooškole Heinricha Lumpeho proběhly dvě přednášky pracovníků Muzea města Ústí nad Labem (historická – **foto 2** a ornitologická). Další program – promítání historických fotografií, ukázka obří knihy s výstřížky o Lumpeparku a osobě Heinricha Lumpeho, tvořivá dílna, vzdělávací aktivity pro děti.

Den žiraf (1. března)

Akce byla uspořádána u příležitosti 22. narozenin nejstarší samice žirafy Rothschildovy Jenny, čestným hostem byla herečka Šárka Vaculíková. V Zooškole Heinricha Lumpeho byl připraven doprovodný program – přednáška o historii chovu žiraf, promítání fotografií, tvořivá dílna a vzdělávací aktivity pro děti.



Masopust v zoo (8. března)

Masopustní rej se konal v pavilonu šelem (animační program skupiny DanceMission) i v okolí pavilonu (soutěže a aktivity pro děti). Proběhly křtiny samičky levharta mandžuského, jejím kmotrem se stal hudebník Aleš Lehký z chlapecké skupiny Lunetic. Jméno Suiyana bylo vybráno na základě ankety návštěvníků. Po skončení se vydal na cestu průvod masek s hudebním doprovodem a akci zakončilo cvičení lachtana Moritze. Děti, které přišly v masce, dostaly drobný dárek.

Den orangutanů (22. března)

Akce se konala u příležitosti 25. výročí příchodu orangutanů bornejských do zoo, jako hosté byli pozváni bývalí pracovníci (zoo-

ložka, později ředitelka zoo Ing. Jeřábková a chovatel J. Veselský) spolu s patrony orangutanů (Petra Černocká a Jiří Pracný) – **foto 3**. Další program – orangutaní aktivity a kvíz, informační stánek o problematice plantáží palmy olejná a ničení přirozeného prostředí pro orangutany. V Zooškole Heinricha Lumpeho proběhla přednáška vědeckého pracovníka zoo S. Lhoty a promítání filmu Zelená poušť.

Slavnostní zahájení letní sezony (5. dubna)

Tradiční program k zahájení letní sezony. V areálu zoo byly připraveny soutěže, atrakce, malování na obličej... U restaurace Koliba probíhal zábavný program, vystoupila skupina Taratibu, divadelní soubor Mladá scéna s pohádkou O králi Jelimanovi a hostem dne byl Jaroslav Uhlíř s kapelou. Slavnostním okamžikem bylo otevření nové expozice pro lemury kata.

Hody hody doprovody (12. dubna)

V pavilonu šelem byla připravena tradiční velikonoční dílna – ukázka pletení pomlázek, barvení vajíček či malování kraslic. U expozice vodních ptáků byly představeny chované druhy.

O vejce ptáka nandu (17.–21. dubna)

Tradiční velikonoční kvíz o ceny; tři vylosovaní výherci obdrželi skuteč-



né vejce nandu pampového. Na Velikonoční pondělí byl postupně v navazujících časech připraven velikonoční enrichment pro různé druhy zvířat a komentovaná krmení. Součástí byla akce UCS-ZOO zvaná Babyboom – první kolo ankety o nej... mládě v českých a slovenských zoologických zahradách.

Mezinárodní den Země

(26. dubna)

Prezentace časopisu Koktejl a společnosti Bushman, přednáška fotografa Petra Slavíka na téma Šelmy před objektivem, povídání s chovateli tapirů a žab (u příležitosti mezinárodních dnů).

Ptačí den v zoo (1. května)

Již pošesté bylo ve spolupráci s Muzeem Ústí nad Labem, Českou společností ornitologickou a Agenturou ochrany přírody a krajiny připraveno pozorování volně žijícího ptactva, putování za ptačím zpěvem a ukázka odchytu a kroužkování. Sraz zájemců je vždy v časných ranních hodinách (v 5:00 hodin a v 6:30 hodin), vstup na akci je zdarma.

První máj (1. května)

Po celý den probíhal tradiční kvíz Lásky v přírodě. V odpoledních hodinách probíhalo stříhání alpak, které poprvé mohli zhlédnout i návštěvníci. Stejně tak se mohli podívat na ukázkou zpracování lamí srsti a zakoupit si výrobky z vlny alpak. Součástí programu byly křtiny dvou mláďat, čestným hostem a kmotrou se stala velvyslankyně Peruánské republiky paní Marita Landaveri Porturas **(foto 4)**. U restaurace Koliba probíhalo hudební vystoupení jihoamerických indiánů.

Den matek (11. května)

Komponovaný program k oslavě Dne matek probíhal kvůli nepříznivému počasí v pavilonu šelem společně s prezentací různých firem. Odpoledne proběhly křtiny mláďete lemura kata, kmotrem se stal fotograf divočiny Petr Slavík.

Po liščí stopě (17. května)

V zoo proběhl již 10. ročník oblíbené akce pořádané ústeckými skauty (1. středisko Bílý javor). V areálu zoo byla připravena stanoviště se soutěžemi a aktivitami zaměřenými na skautské doved-

nosti.

Od pólu k pólu (24. května)

Projektový den na téma kampaně se konal ve spolupráci s ústeckými školami. Děti z MŠ vytvářely koláže na téma kampaně, které byly vystaveny v pavilonu exotária. Děti ze ZŠ připravily tematicky zaměřené soutěže a aktivity, stanoviště byla doplněna postery a dalšími informacemi. V pavilonu šelem se konala představení žáků ze ZŠ na téma kampaně doplněná dvěma pohádkami dětského souboru DanceMission Kids.

Dětský den v zoo (31. května)

Pestrý zábavný program k oslavě Mezinárodního dne dětí. V areálu zoo bylo připraveno velké množství atrakcí a soutěží. U restaurace Koliba proběhlo divadelní představení (Svářfovo divadlo) a vystoupení Vladimíra Hrona. Pro malé děti bylo slavnostně otevřeno nové hřiště U trpaslíka s prolézačkami ve stylu hmyzí říše (součást akce Město dětem 2014), před správní budovou byla poprvé zprovozněna nová nafukovací skluzavka šavlozubý tygr. K akci se připojila společnost Elektrowin, takže návštěvníci mohli



za slevu na vstupném odevzdávat použité elektrospotřebiče.

Noc snů (6. června)

Zoo se již tradičně zapojila do akce celoevropského charakteru, která je věnována dlouhodobě nemocným a postiženým dětem. Konala se ve večerních hodinách, program byl věnován prohlídce zákulisí a kontaktu s některými druhy zvířat. U restaurace Koliba byl připraven zábavný program, občerstvení, malování na obličej, hudba a tanec. Po projížďce vláčkem do spodní části zoo se děti mohly zapojit do připravených soutěží, prohlédnout si pavilon šelem a pavilon exotária v nezvyklé večerní době a obdivovat šikovnost lachtana Moritze při cvičení. Na samotný závěr byla připravena ohnivá show.

Den otců (15. června)

Akce věnovaná tatínkům s dětmi byla připravena podruhé, tentokrát se program konal v okolí pavilonu exotária a pavilonu šelem. Tatínkové si se svými dětmi mohli vyzkoušet různé aktivity, odměnou jim byly nápoje společností Coca-Cola a Plzeňský Prazdroj. Součástí akce bylo slavnostní otevření nové expozice pro surikaty **(foto 5)**.

Mezinárodní den žiraf (21. června)

Nejdelší den v roce znamená oslavu pro nejdelší zvířata, v zoo se tento svátek slavil poprvé. Program



probíhal na terase u žirafího výběhu, kde byla připravena výtvarná dílna, povídání o žirafách, ukázka krmné dávky, komentované krmení žiraf a setkání s chovateli. Po celý den byl v areálu zoo k dispozici žirafí kvíz.

Den medových medvědů

(28. června)

Oslava třetích narozenin samičky medvěda malajského Babu se konala za účasti zástupců malajské ambasády. Byl připraven slavnostní medový strom s dalšími dobrotami. Další program – výtvarná dílna pro děti a medvědí kvíz o ceny.

Hurá na prázdniny

(27.–29. června)

Děti s vyznamenáním měly vstup do zoo zdarma.

Kolem světa za zvířátky

(5. července)

V areálu zoo byl připraven cestovatelský kvíz, u pavilonu orangutanů různé soutěže a vzdělávací aktivity.

Tajemství kuchyně zoo

(12. července)

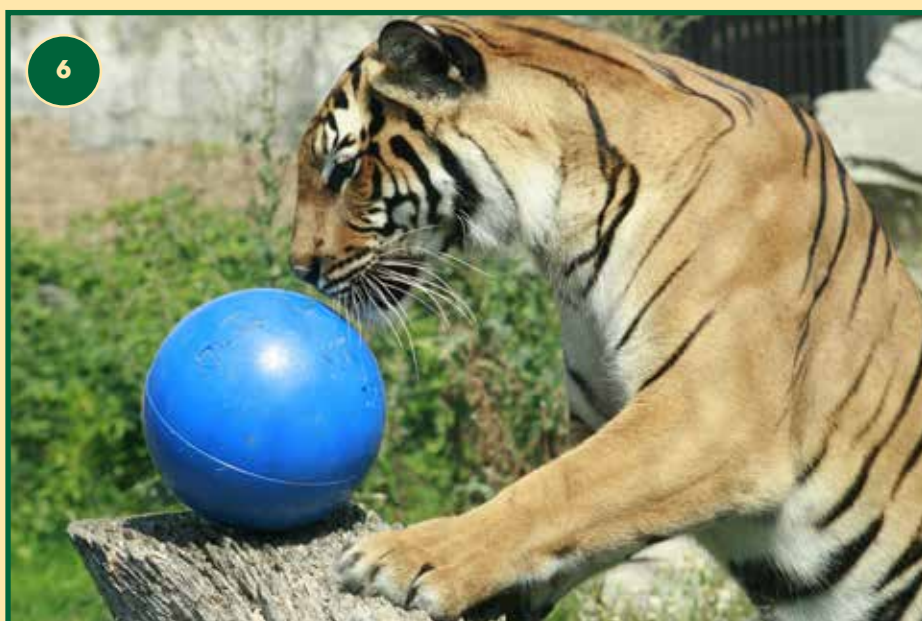
U pavilonu šelem byl připraven stánek s ukázkou krmných dávek pro zvířata a byly zde podávány informace týkající se krmení zvířat v zoo. Návštěvníci se na tomto stanovišti mohli seznámit i s některými kontaktními zvířaty. Byly připraveny i soutěže pro děti.

Enrichment day (19. července)

Akční program, který motivoval zvířata k aktivitě pomocí schované potraviny, různých hraček, dárků a hlavolamů. Enrichment využívá zoo pravidelně k obohacení volného času zvířat, ale tento den bylo připraveno velké množství stanovišť u různých druhů **(foto 6)**. Na několika místech si mohli výrobu hraček se schovanou potravou vyzkoušet i návštěvníci.

Pojďme si hrát! (26. července)

Program se odehrával u nového hřiště nad Trpasličím hrádkem, kde byly v rámci akce Město dětem 2014 vybudovány nové herní prvky a opraveny klouzačky. Děti si kromě jednotlivých stanovišť mohly zahrát stolní hry (domino, člověče, nezlob se...) či si vyzkoušet různé soutěže (skákání panáka...). Sou-



časně probíhal zábavný program u restaurace Koliba.

Den v pavilonu exotária (2. srpna)

V obou patrech pavilonu exotária bylo připraveno krmení jeho zvířecích obyvatel, které bylo doplněno komentářem chovatelů. K dispozici byl dotykový stůl s přírodninami a informačním stanovištěm, návštěvníci si mohli zkusit přípravu enrichmentu.

Mezinárodní den lvů (10. srpna)

Ve venkovním výběhu pro lvy byl připraven zajímavý enrichment v podobě zebry a žirafy z krabic od banánů. Probíhalo zde setkání s chovateli s komentářem a představením našich lvů, na dalším stanovišti byla připravena řada informací, které se týkaly ohrožení a klesajících stavů těchto zvířat. Nechyběla ani výtvarná dílna a vzdělávací aktivity.

Mezinárodní den slonů (17. srpna)

Na stanovišti u výběhu slonů probíhaly soutěže a byl zde umístěn informační stánek, proběhlo setkání s chovateli, cvičení slonů a prohlídka zákulisí. Součástí akce byl kvíz o slonech.

Mezinárodní den orangutanů (23. srpna)

U pavilonu orangutanů byly připraveny aktivity a soutěže pro děti. Nacházelo se zde i stanoviště upozorňující na to, jak souvisí úbytek přirozeného prostředí orangutanů s používáním palmového oleje. Pro orangutany byl připraven enrichment, dokonce několikrát za den. Kromě rodinky orangutanů bornejských se oslava týkala i křížence Ferdya, který před 12 lety do zoo přišel. Dopoledním hostem dne byl rada Velvyslanectví Malajsie, odpoledne dorazila režisérka Marie Poledňáková, která zavzpomínala na film Dva lidi v zoo a odhalila filmovému Ámoskovi alias Ňuňákovovi hollywoodskou hvězdu slávy. Návštěvníci si mohli prohlédnout i historické fotografie z natáčení filmu (rok 1989).



Pohádková zoo (30. srpna)

Hlavním bodem programu bylo otevření nového dětského hřiště pod restaurací Koliba (Město dětem 2014). U Koliby se odehrála pohádka Kocour Modroočko souboru Mladá scéna, byly připraveny soutěže a malování na obličej. Na závěr proběhlo v pavilonu exotária vyhodnocení fotografické soutěže Zvířata v akci a výstava nejzdařilejších snímků. Po celý den probíhal pohádkový kvíz.

Lví narozeniny (7. září)

Oslava 10. narozenin lvů konžských Leona a Ronji, kteří dostali své krmení schované v dekorovaných krabicích v podobě zebry a žirafy. Po celý víkend měli prvňáčci vstup zdarma.

Rozloučení s prázdninami (13. září)

Na programu byl pohled do zákulisí vybraných pavilonů, enrichment u orangutana Ferdya, komentovaná prohlídka zoo. Tvorbu animace přiblížila zájemcům společnost Anomalia. V areálu zoo probíhal kvíz.

Mezinárodní den nosorožců (21. září)

Stanoviště na terase u nosorožců nabízela výtvarnou dílnu a aktivity pro děti včetně informačního stánku. Proběhlo komentované krmení nosorožců a setkání s chovateli.

Světový den zvířat (4. října)

Proběhly křtiny levhartů obláčkových za účasti hereček a moderátorek TV Nova, součástí byla i autogramiáda. Jména vzešla z ankety vyhlášené pro veřejnost. Další program – výtvarná dílna, aktivity pro děti.

Oslava narozenin orangutana Ferdya (5. října)

Ke 45. narozeninám orangutana Ferdya byl připraven slavnostní enrichment.

Den přátel zoo (11. října)

Došlo k otevření první etapy Selského dvora (rozšíření Dětské zoo), u restaurace Koliba probíhal další program – ocenění dlouholetých sponzorů, ocenění dobrovolníků, losování výherců soutěže Město dětem 2014, vystoupení hudební skupiny Brass Bombers.

Křtiny žirafy Rothschildovy (25. října)

Na začátku podzimních prázdnin se uskutečnily křtiny dvoutměsíční samičky žirafy Rothschildovy. Kmetrem se stal herec Miroslav Etzler **(foto 7)**.

Stezkami zoo (25.–29. října)

Tradiční kvíz na podzimní prázdniny byl tentokrát věnován Africe. Na deseti stanovištích se mohli návštěvníci seznámit s faunou tohoto kontinentu, po odevzdání tiketu

v pokladně zoo byl odměněn každý účastník.

Strašidelná zoo (1. listopadu)

V pavilonu exotária měly děti možnost dlabat dýně, v pavilonu šelem se účastnily zábavného programu. Po setmění sešly s lampionovým průvodem do spodní části zoo a zhlédly cvičení lachtana. Děti v maskách měly vstup zdarma.

Zamba slaví narozeniny

(19. listopadu)

Své 44. narozeniny oslavila samice nosorožce tuponosého. Popřát jí přišly děti ze ZŠ Anežky České.

Mikuláš v zoo (6. prosince)

V pavilonu šelem probíhal program skupiny DanceMission, v pavilonu exotária dostávaly děti mikulášskou nadílku. V 17:00 hodin došlo ke slavnostnímu rozsvícení vánočního stromu, hostem byl nově zvolený primátor Ing. Josef Zikmund.

Štědrý den v zoo (24. prosince)

Tradiční nadílka pro zvířata, která se opět mohla těšit na ozdobené vánoční stromky a zabalené vánoční dárky. Z hlediska návštěvnosti (1.805 osob) to byla nejúspěšnější akce roku.

Soutěže

Kromě soutěží, které byly připraveny v rámci akcí pro veřejnost, ať již jednodenních, či víkendových, byla během prázdnin vyhlášena fotografická soutěž s názvem Zvířata v akci (1. července – 24. srpna). Probíhala ve dvou kategoriích – do 15 let a nad 15 let. Podmínkou bylo pořízení snímku v Zoo Ústí nad Labem a dodržení tématu. Dorazilo 259 fotografií od 128 autorů, výherci byli vyhlášeni a odměněni při akci Pohádková zoo.

Výstavy

Kreativci ze zoo (3.–29. června)

Výstava kreseb orangutanů a slonů se konala v Muzeu města Ústí nad Labem. Jednalo se o velká plátna i menší obrazy, součástí byl i krátký



videodokument o tom, jak kresby vznikaly. Výstava byla prodejní.

Výstava kaktusů a sukulentů

(17.–22. června)

Tradiční výstava kaktusů, sukulentů a masožravých rostlin s možností odborné konzultace a zakoupení výpěstků.

Orangutani v Zoo Ústí nad Labem – 25 let života v zoo

(3.–27. listopadu)

Výstava historických i současných fotografií ze života orangutanů v ústecké zoo se konala v Informačním středisku města Ústí nad Labem, vernisáž byla doplněna programem (vystoupení indonéské tanečnice – **foto 8**, indonéská hudba...).



Zvířata v akci (30. srpna – 5. října)

Výstava fotografií výherců soutěže, která probíhala během prázdnin, se konala v pavilonu exotária.

Školy a EVVO

Zoo nabízí široké spektrum vzdělávacích programů pro žáky mateřských, základních a středních škol. V roce 2014 bylo v nabídce 13 různých výukových programů. Jsou využívány prezentace v PPT, pracovní listy, dermoplastické materiály či soutěžní kvízy. Při výuce je plně využívána Zooškola Heinricha Lumpeho, která vyhovuje jak z hlediska technického zabezpečení, tak co do vybavení přírodninami a dermoplastickými materiály. Běžným návštěvníkům není přístupná. Výukové programy jsou zpoplatněné částkou 20 Kč na jednoho žáka. V roce 2014 se uskutečnilo 73 programů s 1 585 účastníky. Samostatnou nabídkou je komentovaná prohlídka zoo. Kromě zajímavých informací si lze prohlédnout přírodniny a dermoplastické preparáty vztahující se k prohlíženému druhům (9 akcí s 207 účastníky).

Pro studenty UJEP je v zoo jednou ročně organizována výuka předmětu „role moderních zoologických zahrad v ochraně přírody“, které se ve dvou dnech zúčastnili studenti denního i dálkového studia v počtu 29 osob (**foto 9**).

Od ledna do června 2014 zajišťo-



vala zoo ve spolupráci s DDM pro školní rok 2013/2014 přírodovědný kroužek pro děti ve věku 9 až 13 let. Schůzky probíhají v Zooškole Heinricha Lumpeho a v areálu zoologické zahrady.

V závěru roku již tradičně nabídla zoo velice oblíbenou aktivitu mateřským školám a 1. a 2. třídám základních škol, a to možnost ozdobit si v zoo svůj vánoční stromek.

Již několik let zoo nabízí od začátku listopadu do konce února následujícího roku pro školní kolektivy vstup zdarma.

Přednášky a besedy

V zoo i mimo ni se uskutečnily celkem 3 přednášky a besedy, na kterých se podíleli pracovníci zoo. Jednalo se o rozmanité cílové skupiny (členové Zoologického klubu, veřejnost, obyvatelé domovů důchodců).

Předváděcí akce se zvířaty

V roce 2014 probíhaly pravidelné předváděcí akce u zvířat. Mezi nejvyhledávanější dlouhodobě patří zejména cvičení lachtana Moritze, cvičení slonů či jejich procházka po zoo, krmení a enrichment u orangutanů bornejských nebo

medový strom pro medvědy malajské. Nově přibýlo komentované krmení surikat.

Zážitkové programy

Zážitkové programy jsou v nabídce zoo po celý rok, jedná se o celodenní nabídku Den chovatelem (sloni, pavilon exotária) či jednorázové krmení určitého druhu zvířat (tuleni, sloni, žirafy). Veškeré informace včetně pravidel, podmínek, ceny a dalších informací jsou stabilně zveřejněny na webových stránkách zoo. V roce 2014 využilo možnosti stát se na jeden den chovatelem 13 zájemců, o krmení a kontakt se slony projevil zájem 52 osob, o krmení žiraf 18 osob a o krmení tuleňů 4 osoby.

Zoologický klub

Zoologický klub díky úzké spolupráci se zoologickou zahradou pokračoval ve společných aktivitách. V roce 2014 členové Zoologického klubu pomáhali při mnoha akcích pro veřejnost, bez jejich pomoci by bylo velice obtížné nápor akcí zvládnout. Pomáhali s programem či zajištěním obsluhy výtvarných dílen pro děti, při prodeji suvenýrů či u vzdělávacích aktivit. V srpnu se

devět členů zúčastnilo sběru okusu pro listožravé druhy primátů.

Během roku se v Zooškole Heinricha Lumpeho uskutečnila čtyři setkání členů ZK, na kterých byli přítomni seznamováni s aktuálními zprávami týkajícími se činnosti ZK, s novinkami a děním v zoo, a na závěr byla vždy připravena přírodovědná přednáška **(foto 10)**.

Byl vydán další díl sborníku Fauna Bohemiae Septentrionalis, Tomus 38 (2013), ve kterém zveřejnili své příspěvky pracovníci zoo i členové Zoologického klubu. Sborník je rozeslán nejružnějším vědeckým institucím v ČR i v zahraničí.

Další aktivity

Během roku dochází k pravidelnému informování návštěvníků o aktuálním dění v zoo prostřednictvím webových stránek www.zoousti.cz, které byly od 1. dubna představeny v nové podobě, bohužel zcela odlišné od grafického stylu, jímž se zoo prezentuje od roku 2006. Druhé webové stránky www.choboti.cz přinášely novinky ze života slonů. Zoo ve větší míře komunikovala na sociálních sítích, zejména na Facebooku, kde se objevovaly novinky téměř denně. Ke své prezentaci využívá-

la také webové stránky UCSZOO, a to nejen pro novinky, ale i pro pozvánky na akce pro veřejnost.

V červnu bylo ve spolupráci s TV Nova a vodními záchranáři z Liberce, kteří zajistili převoz, umožněno 25letému imobilnímu Mírovi z Chomutova splnit si sen – vidět na vlastní oči cvičení lachtana Moritze. Kromě toho navštívil i pavilon šelem a pavilon exotária, zhlédl krmení tuleňů a orangutanů. Zlatým hřebem byl kontakt se slonci Kalou a Delhi, které okolo něj šly na své pravidelné procházky **(foto 11)**.

ČSOB zajistila pro své klienty den v zoo – proběhla komentovaná prohlídka, součástí byla též projížďka Zoovláčkem. Akce se zúčastnilo 48 osob.

Na konci června se konala komentovaná prohlídka zoo pro zaměstnance Zoo Wuppertal v počtu 26 osob. Součástí prohlídky byla projížďka vláčkem do horní části zoo a následná cesta pěšky se zastávkami u jednotlivých zvířat.

Od srpna začal fungovat projekt Zoopas, jehož se může zúčastnit každý návštěvník zoo a má sloužit ke zvýšení návštěvnosti. Každý účastník obdrží v daném měsíci razítko a za určitý počet razítek získá odměnu. Po odevzdání vyplněného pasu bude zařazen do slosování o ceny.

V září začala zoo vydávat měsíčník Střípky ze zoo, ve kterém se objevily novinky ze zoo v daném měsíci, narozená mláďata, nová zvířata, akce pro veřejnost, předváděcí akce a další zajímavosti. Měsíčník



je k dispozici na webových stránkách a v tištěné podobě v Informačním centru.

V září se konalo pravidelné setkání komisi vzdělávání a marketingu UCSZOO, tentokrát v Zoo Dvůr Králové nad Labem. Zúčastnily se ho

dvě pracovnice.

V září 2014 se uskutečnil tematický zájezd do Zoo Wrocław, kterého se účastnili zaměstnanci Zoo Ústí nad Labem, ostatních zoologických zahrad, členové Zoologického klubu a další zájemci **(foto 12)**.



Adopce a patronství zvířat, reklama

Miroslav Fiala

Kromě hlavních zdrojů příjmů se zoo snaží získávat finanční prostředky i dalšími způsoby. Již 25. rokem probíhá program adopce zvířat, při kterém adoptivní rodiče přispívají na krmení konkrétního druhu zvířete. Této možnosti podpory zoo využilo od začátku projektu mnoho jednotlivců i firem, za rok 2014 bylo získáno 621 315 Kč.

Od roku 2011 získali zájemci novou možnost, jak zoo podpořit, a to prostřednictvím tzv. patronů zvířete. Na rozdíl od adopce, při níž je částka na zvíře pevně stanovena, lze v tomto případě přispět jakoukoli částkou. Charakterem se jedná o finanční dar, takže obě možnosti přinesly zoo částku celkem 870 071 Kč.

Další příjem získala zoo poskytováním reklamních služeb, v roce 2014 se částka vyšplhala na celkem 599 802 Kč. Zoo i nadále spolupracuje s partnery, mezi hlavní patří například RWE, Coca-Cola, Plzeňský Prazdroj, ČEZ a A-VET.

Adoptivní rodiče

Jméno, název firmy	Částka	Adoptované zvíře
Agentura práce Gadasová, s. r. o.	4 000	pekari páskovaný
Achsovi Hana a Petr, Ústí nad Labem	3 000	kočka rybářská
Antal Lukáš a Šťastná Pavla, Štětí	4 000	nandu pampový
Autoškola PERFEKT	1 000	pralesnička azurová
Baierová Michaela, Proboštov	1 500	majna Rothschildova
Beneš Martin, Ústí nad Labem	2 500	puštík bělavý pobaltský
Beran Miroslav, Ústí nad Labem	2 000	páv korunkatý
Bíl Jan, Mgr.	3 000	kočka slaništní
Bretová Monika, Praha 7	6 000	aligátor americký
Cimerman Jakub, Lovosice	1 000	želva čtyřprstá
Cimerman Martin, Lovosice	6 000	lemur kata
Čačaná Blanka, Ústí nad Labem	1 000	želva uhlířská
Čačaný Ján, Ústí nad Labem	1 000	želva zubatá
děti z Předlic – Kolonie	4 000	mara stepní
děti z Předlic – Kolonie	5 000	makak káповý
děti z Předlic – Kolonie	3 500	ara ararauna
Endrštová Jiřina, Mgr., Lubná u Rakovníka	12 000	vlk hřivnatý
EXIM – Ústí nad Labem, s. r. o.	3 500	ara ararauna
firma GASTROTECHNO GROUP, s. r. o. – Václav Mrázek	60 000	2x slon indický
Frinta Martin, MUDr., Litoměřice	4 000	nosál červený
Frintová Libuše, MUDr., Litoměřice	4 000	nosál červený
Frintová Tereza, MVDr., Teplice	4 000	surikata
Frolík Svatopluk, Charvatce	1 000	felzuma madagaskarská
Geigerovi Zdena a Jiří, Ústí nad Labem	1 500	sova pálená
Grunt Stanislav, Litoměřice	1 000	korálovka pruhovaná kalifornská
Hanka K. a Marek J., Praha 5	1 000	sklípkan kadeřavý
Hanzlík Jiří, Chabařovice	4 000	anoa nížinný
Zuzana Hlaváčková a Anička Burkovcová, Ústí nad Labem	1 000	želva zubatá
Hlavatý František, Ing., Ústí nad Labem	5 000	lvíček zlatý

Jméno, název firmy	Částka	Adoptované zvíře
Hrdličková Anička, Česká Lípa	4 000	surikata
Hronová Lucie, Krásná Lípa	1 000	piraňa Nattererova
Hubková Eva a Malý Libor, Praha	15 000	levhart mandžuský
Huja Miloš, Ředhošť	2 000	páv korunkatý
Humhej Ivan, MUDr., Ústí nad Labem	1 000	agama kočičinská
Chochofatý Jan, Roudnice nad Labem	4 000	pekari páskovaný
Chochofatý Jan, Roudnice nad Labem	2 000	varan modroocasý
JAST UL, s. r. o.	5 000	sup himálský
Jelínek Roman, Ústí nad Labem	4 000	surikata
Jelínek Roman, Ústí nad Labem	8 000	kosman zakrslý
Jelínková Eva, Ústí nad Labem	5 000	tamarín pinčí
Juhászová Helena, Nové Zámky	2 000	listovnice pestrá
Jůza Pavel, Ústí nad Labem	7 000	lama krotká
Jůza Pavel, Ústí nad Labem	3 000	pony shetlandský
Kauerová Jana, Ústí nad Labem	1 000	ropucha argentinská
KELCOM, s. r. o., Ústí nad Labem	6 000	mandril rýholící
Kiesenbauer Jindřich, Ing.	5 000	alpaka
Klub žen-šen: Alena, Iveta, Jitka, Ludmila, Monika a Zdeňka	1 000	čukvala zavalitá
Klub žen-šen: Alena, Iveta, Jitka, Ludmila, Monika a Zdeňka	1 000	čukvala zavalitá
Kohout Petr, Praha 9	5 000	tamarín žltoruký
Kohout Petr, Praha 9	3 400	ara zelenokřídý
kolektiv Cayman Pharma, s. r. o.	2 500	kajmánek malý
kolektiv pracovníků katedry jaderných reaktorů ČVUT FJFI	15 000	lenochod dvouprstý
kolektiv pracovníků prodejny Billa v Ústí nad Labem, ul. Bílinská	5 000	lvíček zlatý
Kopáčová Olga, Praha	1 500	kaloň pobřežní
Košfálovi Klárka, Kristýnka, Bára a Dejev, Ústí nad Labem	2 500	sovice sněžní
Krátká Kateřina, Ing.	1 500	kaloň pobřežní
Kraus Martin, Ústí nad Labem	1 500	sova pálená
Kraus Martin, Ústí nad Labem	1 000	želva amboinská
Krausová Zneňka, Dolní Zálezly	3 000	aguti střeadoamerický
Kubíčková Zita	5 000	kočkodan Brazzův
Kůsová Magdalénka, Ústí nad Labem	1 500	kachnička mandarínská
Lauková Hana, Most	1 500	sova pálená
Lauková Milada, Most	5 000	pony shetlandský
Lukášová Dita, Ústí nad Labem	3 500	ara arakanga
Lužina Jan, Teplice	1 500	majna Rothschildova
Lužinová Eliška, Teplice	1 000	korálovka sedlatá honduraská
Lužinová Veronika, Teplice	2 500	kajmánek malý
Mandovcová Dagmar, Ústí nad Labem	4 000	mara stepní
Mandovcová Dášenska, Ústí nad Labem	4 000	kosman zakrslý
manželé Dřevínkovi, Praha	30 000	rosomák sibiřský
Marečková Jana, Chomutov	2 000	aratinga sluneční

Jméno, název firmy	Částka	Adoptované zvíře
Mašátová Lenka, Mgr., Ústí nad Labem	5 000	tamarín žltoruký
McCormick James, Luton, England	1 000	karetka novoguinejská
Mejstová Nela, Čížkovice	2 500	sovice sněžní
Mikolášovi, Roudnice nad Labem	1 000	sýček obecný
Mikulcová Jana, MUDr., Rumburk	5 000	sup himálajský
Milan Kořínek a Katka Čavdarová, Zabrušany	1 000	kožnatka čínská
Mužík Jan, Ústí nad Labem	5 000	serau malý
Najnarová Jana, MVDr., Ústí nad Labem	1 000	korálovka sedlatá honduraská
Nekolný Miloslav, Terežín	1 500	sova pálená
Nováková Jana, Ústí nad Labem	16 000	tapír jihoamerický
Nováková Jana, Ústí nad Labem	2 500	lori zelenoocasý
Nováková Helena, Ústí nad Labem	2 000	ovce vřesovištní
Nováková Kamila, Ústí nad Labem	8 000	muntžak malý
Ondráčková Lucie, Třešť	10 000	lenochod dvouprstý
Pavlíková Jana, Ústí nad Labem	3 500	ara ararauna
Pavlíková Jana, Ústí nad Labem	6 000	vari černobílý
Pídová Hana, Ústí nad Labem	1 000	korálovka sedlatá sinaloaská
Pospíchal Josef, Ústí nad Labem	5 000	voduška červená
Přírodovědecká fakulta UJEP, Ústí nad Labem	15 000	medvěd malajský
Ptáčkoví Barbora a Matěj, Dragonová Veronika, Ústí nad Labem	15 000	levhart mandžuský
Radek a Radomíra Šmejkalovi, Dolní Zálezly	2 500	výr velký
RONICA, s. r. o., Teplice	6 000	lemur kata
Řehák Vlastimil, Vědomice	5 000	lvíček zlatý
Řeháková Alena, Vědomice	5 000	tamarín pinčí
Slámová Anna, Ústí nad Labem	1 000	pralesnička azurová
Sobotková Monika, Ústí nad Labem	5 000	tamarín žltoruký
Sršňová Andrea, Litoměřice	1 000	agama kočičinská
statutární město Ústí nad Labem, městský obvod Neštětice	10 000	levhart obláčkový
Strnadovi Ivana a Libor, Louny	1 000	rosnice siná
Střední škola obchodu, řemesel, služeb a ZŠ Ústí nad Labem	1 000	čukvala zavalitá
Šalatová Dana, Modlany	5 000	kočkodan diadémový
Šlégrová Eva, Ústí nad Labem	2 000	páv korunkatý
Štefanová Lucie	1 500	leguán kubánský
Štill Luboš, Ing., Trmice	1 500	trnucha skvrnitá
Štill Luboš, Ing., Trmice	1 500	kachnička mandarínská
Šubíkovi Vojta a Kuba, Ústí nad Labem	3 000	felzuma madagaskarská
Tomas Martin, Mgr., Litoměřice	5 400	makak kápo
TOMÁŠ – stavebniny, spol. s r. o., Ústí nad Labem	10 000	lenochod dvouprstý
Václav Sekera s rodinou, Mnetěš	1 000	sýček obecný
Vaníčková Zuzka, Košťov	1 000	sklípkan plaménkový
Váňová Denisa, Bžany	3 500	ara arakanga
Vysokoškolský odborový svaz UJEP, Ústí nad Labem	5 000	voduška červená

Jméno, název firmy	Částka	Adoptované zvíře
Zahrádka Tomáš, Ústí nad Labem	1 000	korálovka mexická
Zaplatílek Květoslav, Ústí nad Labem	1 000	piraňa Nattererova
Zaplatílková Eva, Ústí nad Labem	1 500	sova pálená
Zelenková Jana, Skalice u České Lípy	1 000	piraňa Nattererova
Zelenková Miroslava, Skalice u České Lípy	1 000	piraňa Nattererova
Zoubek Miroslav, Ústí nad Labem	5 000	tamarín pinčí
Zoubková Lenka, Ústí nad Labem	1 000	karetka novoguinejská
ZOO Restaurant Savana, Ústí nad Labem	35 000	lachtan tmavý (kalifornský)
Zounová Irena, Mgr., Teplice	1 000	agama bradatá
ZŠ Most, Svážná 2342, p. o.	1 500	sova pálená
ZŠ s rozšířenou výukou HV, Teplice	15 000	medvěd malajský
ZŠ Teplice, U Nových Lázní 1102	1 000	pralesnička azurová
žáci a učitelé ZŠ Maxe Švabinského, Teplice	4 000	kosman zakrslý
žáci ZŠ Dubí 1	5 100	surikata
žáci ZŠ Elišky Krásnohorské, Ústí nad Labem	4 000	vydra malá
žáci ZŠ Jitřní, Ústí nad Labem	5 000	tamarín pinčí
žáci Masarykovy ZŠ a MŠ v Krupce	1 500	majna Rothschildova
žáci 5. A, 5. B ZŠ Velké Březno	1 000	želva zubatá
Žákovská Lucie, Biskupice	10 000	osel somálský

Patroni

Jméno, název firmy	Částka	Adoptované zvíře
Advice, společnost s ručením omezeným, Ústí nad Labem	1 000	vydra malá
Advice, společnost s ručením omezeným, Ústí nad Labem	1 000	agama kočičinská
Černocká Petra, Praha	10 000	orangutan bornejský
Červená Jana, Kadaň	1 000	slon indický
Červená Dana, Kadaň	1 000	slon indický
Dominik M. Sieber, Ústí nad Labem	1 500	nosorožec tuponosý
Drážďanská Světlana, Ústí nad Labem	1 000	korálovka pruhovaná kalifornská
Dubina Ondřej, Kladno	1 000	nosorožec tuponosý jižní
Dvořáková Petra, Ústí nad Labem	1 000	karetka novoguinejská
Ebringerová Janka, Praha	1 500	gibon bělolící
FARMA MIRKOV, spol. s r. o.	39 100	nosorožec tuponosý jižní
Fair Credit International, SE – RONDEL	1 000	surikata
Franečkoví Jana a Vladimír, Skalná	1 000	surikata
Hölzel Aleš, Praha	1 000	žirafa Rothschildova
Kohoutová Lucie, Křivoklát	1 000	orangutan (kříženec)
kolektiv Cayman Pharma, s. r. o.	1 500	kajmánek malý
Kolísek František, Praha	1 000	orangutan (kříženec)
Kvapilová Jiřina, Praha	1 000	orangutan bornejský
Lukášová Dita, Ústí nad Labem	1 000	sovice sněžní
Mandžuková Jarmila, Boršov nad Vltavou	1 000	levhart mandžuský

Jméno, název firmy	Částka	Adoptované zvíře
Machutová Karolínka, Teplice	1 000	slon indický
Mgr. Adéla Petrová, Ústí nad Labem	2 000	lachtan kalifornský (tmavý)
Nosková Hana, Opava	2 400	tuleň obecný
Pešková Mirka, Praha	1 000	orangutan bornejský
Pracný Jiří, Praha	10 000	orangutan bornejský
rodina Fundova, Praha	2 000	slon indický
rodina Stránských, Ústí nad Labem	1 000	lemur kata
Vrabc a Vrabc, s. r. o., Ústí nad Labem	12 000	gibon bělolící
Waliszewská Jarmila, Ostrava	2 500	slon indický
Zahradníček Vladimír, Most	2 000	surikata
Základní škola Lovosice	1 000	levhart sněžný
žáci ZŠ a MŠ Ústí nad Labem, Nová 1432/5	6 000	lachtan kalifornský (tmavý)
žáci Základní školy Ústí nad Labem, Hluboká	8 000	levhart mandžuský
žáci 2. stupně, ZŠ Lovosice	1 000	levhart sněžný
Žižka Arnošt, Chodov	2 000	sýček obecný

Příjmy z reklamy	
Název společnosti	částka v Kč
Eventuality, s. r. o.	20 000
RWE Česká republika, a. s.	100 000
RWE Česká republika, a. s.	100 000
ČEZ	100 000
A-VET, s. r. o.	3 000
LUNA zmrzlina ČR, spol. s r. o.	25 000
Reklama barterovým způsobem	
Název společnosti	částka v Kč
Městské služby Ústí nad Labem, p. o.	3 000
CPI Shopping Teplice, a. s.	42 000
I.B.S. hotels restaurants PRAHA, a. s.	10 000
AHOLD Czech Republic, a. s.	100 000
A-VET, s. r. o.	10 000
Finanční dary	
Dárce	částka v Kč
František Šubík	3 000
kolektiv pracovníků katedry jaderných reaktorů ČVUT FJFI	10 000
JUDr. Karel Dřevínek	30 000
Farma Mirkov, s. r. o.	39 100

**Personální
obsazení**



Personální obsazení zoo k 31. 12. 2014

Vedení zoo

Marina Vančatová, Ph.D. – ředitelka organizace (do 25. 11. 2014)

Jana Černá – vedoucí ekonomického odd., statutární zástupce zoo (pověřená řízením zoo od 27. 11. 2014)

Jiří Hanzlík – vedoucí provozně-technického odd.

Miroslav Fiala – vedoucí odd. marketingu, propagace a vzdělávání

Odborní pracovníci zoo

Sandra Fraňová, Ph.D. – zooložka

Mgr. Martina Kocábková – zooložka

Ing. Pavel Král – zoolog

Ing. Petra Padalíková – zooložka

Ing. Zuzana Panovská – zooložka

Další vedoucí pracovníci

Hana Roháčková – vedoucí zahradnictví

Jaroslava Ježková – vedoucí Centra pro zvířata v nouzi při Zoo Ústí n. L.

Zaměstnanci

Zoologické oddělení 29 + 1 MD

Ekonomické oddělení 5

Provozně technické odd. 9

Propagačně vzdělávací odd. 2

Centrum pro zvířata v nouzi 3

Pracovníci na VPP 14

CELKEM k 31. 12. 2014

73 + 1 MD

Seznam zaměstnanců

Bárnetová	Jana
Bělková	Šárka
Benešová	Zuzana
Beránek	Jaroslav
Brožová	Lucie
Čerklová	Jitka
Černá	Iva
Černá	Jana
Danišová	Katarína
Dobrovolná	Libuše
Doseděl	Zdeněk
Fejko	Tomáš
Fiala	Miroslav
Fraňová	Sandra
Grunt	Petr
Gruntová	Andrea
Hacmac	Petr
Hanzlík	Jiří
Havlíček	Jaroslav
Hejduková	Eva
Hippmannová	Alena
Holubová	Lenka
Hrnečková	Věra
Hrubant	Miroslav
Hübschová	Iva
Ibermajer	František
Ipser	Libor
Javůrek	Jan
Javůrková	Hana
Ježková	Jaroslava
Kačkoš	Vladimír
Kašpar	Václav
Kiebel	Petr
Klementová	Jana
Kocábková	Martina
Kökert	Pavel
Kostečka	Jiří

Kostečková	Jana
Kostečková	Lucie
Koudela	Stanislav
Král	Pavel
Králová	Michala
Kropáčková	Miluše
Kubíčková	Jana
Machoňová	Klára
Matějů	Patrik
Nohavičková	Vlasta
Novák	Jaroslav
Nyáriová	Zdeňka
Padalíková	Petra
Paulová	Lucie
Paulová	Petra
Petrbok	Tomáš
Pospíchal	Josef
Roháčková	Hana
Rokos	Vítězslav
Roštejnská	Nikola
Setunská	Milena
Siládi	Petra
Skopcová	Hana
Slavíčková	Alena
Starecká	Jaroslava
Starecký	Vít
Svobodová	Soňa
Ševcovic	Lukáš
Šubík	František
Švorcová	Zdeňka
Toušová	Dagmar
Vančatová	Marina
Vaňková	Marcela
Vaššíková	Jiřina
Vojtíšková	Gabriela
Voráček	Petr
Vrabcová	Věra



**Údaje
o zoo**



Údaje o zoo

Zoologická zahrada Ústí nad Labem, příspěvková organizace

Drážďanská 23

400 07 Ústí nad Labem

Česká republika

Právní forma: příspěvková organizace
IČ: 00081582
DIČ: CZ00081582
Tel.: +420 475 503 354
Tel., fax: +420 475 503 421
E mail: zoo@zoousti.cz
Internet: www.zoousti.cz, www.choboti.cz
Název: Zoologická zahrada Ústí nad Labem, příspěvková organizace
Sídlo: Drážďanská 23, 400 07 Ústí nad Labem, Česká republika

Zřizovatel: statutární město Ústí nad Labem
Sídlo: Velká Hradební 8, 400 01 Ústí nad Labem
IČ: 00081531
Primátor města: Ing. Vít Mandík (do 9. 11. 2014)
Ing. Josef Zikmund (od 10. 11. 2014)

Statutární zástupce zoo: Marina Vančatová (ředitelka zoo do 25. 11. 2014)
Jana Černá (statutární zástupce zoo od 27. 11. 2014)

Zoo Ústí nad Labem je členem:



World Association of Zoos
and Aquariums **WAZA**
United for Conservation



UCSZOO
UNIE ČESKÝCH A SLOVENSKÝCH
ZOOLOGICKÝCH ZÁHRAD



ize
INTERNATIONAL ZOO
EDUCATORS
ASSOCIATION



ISIS

